



แผนปฏิบัติการ

ประจำปีงบประมาณ พ.ศ. ๒๕๕๗
สถาบันวิจัย พัฒนา และสาธิตการศึกษา
มหาวิทยาลัยศรีนครินทรวิโรฒ



แผนปฏิบัติการ
ประจำปีงบประมาณ พ.ศ. ๒๕๕๗

สถาบันวิจัย พัฒนา และสาธิตการศึกษา
มหาวิทยาลัยศรีนครินทรวิโรฒ

คำนำ

แผนปฏิบัติการประจำปีงบประมาณ พ.ศ. 2557 สถาบันวิจัย พัฒนา และสาธิตการศึกษา มหาวิทยาลัยศรีนครินทรวิโรฒ จัดทำขึ้นเพื่อเป็นแนวทางการดำเนินงานของสถาบันฯ ในช่วงปี พ.ศ. 2556-2559 โดยมีปรัชญา ปณิธาน วิสัยทัศน์ พันธกิจ เป้าหมาย เอกลักษณ์ และอัตลักษณ์ เป็นเครื่องมือสำคัญในการขับเคลื่อนการบริหารจัดการและการดำเนินงาน ของสถาบันฯ ให้สามารถบรรลุตามวัตถุประสงค์ได้อย่างมีประสิทธิภาพ ซึ่งถ่ายทอดมาจากแผนกลยุทธ์และแผนปฏิบัติการ (Action Plan) ระยะ 4 ปี (พ.ศ. 2556-2559) สถาบันวิจัย พัฒนา และสาธิตการศึกษา และ สอดคล้องตามประเด็นยุทธศาสตร์มหาวิทยาลัยศรีนครินทรวิโรฒ โดยผ่านการอนุมัติจาก คณะกรรมการ ประจำปีสถาบันวิจัย พัฒนาและสาธิตการศึกษา เมื่อวันที่ 13 สิงหาคม พ.ศ. 2557

อนึ่ง ผู้รับผิดชอบ แผน/โครงการ/กิจกรรม จะต้องดำเนินการตามภารกิจที่ได้รับ มอบหมาย เพื่อแปลงแผนกลยุทธ์สู่การปฏิบัติที่เป็นรูปธรรมและสามารถบรรลุผลตามวัตถุประสงค์ของแผนฯ ร่วมกันต่อไป

สถาบันวิจัย พัฒนา และสาธิตการศึกษา
กลุ่มงานนโยบายและแผนงาน

คำนำ

ส่วนที่ 1 ข้อมูลทั่วไป

- ความเป็นมา 1
- ปรัชญา ปณิธาน วิสัยทัศน์ พันธกิจ เป้าหมาย เอกลักษณ์และอัตลักษณ์ 2
- โครงสร้างองค์กร 3
- กระบวนการจัดทำแผนปฏิบัติการประจำปีงบประมาณ พ.ศ. 2558 5
- ผลการวิเคราะห์สภาพแวดล้อมภายในและภายนอก SWOT Analysis 6
- การใช้ Balanced Scorecard ในการบริหารงานเพื่อพัฒนาสถาบัน 8
- ความเชื่อมโยง 9

ส่วนที่ 2 แผนปฏิบัติการปฏิบัติการประจำปีงบประมาณ พ.ศ. 2558

กลยุทธ์

- 1 การเป็นผู้นำการวิจัยทางการศึกษา 14
- 2 การเป็นต้นแบบนวัตกรรมการจัดการเรียนรู้ 16
- 3 การเป็นศูนย์กลางการบริการวิชาการ เพื่อยกระดับมาตรฐานการศึกษาอย่างยั่งยืน 19
- 4 การพัฒนาสถาบันให้เป็นองค์กรสากลที่มีประสิทธิภาพ 20
- 5 อนุรักษ์และสืบสานองค์ความรู้ด้านศิลปวัฒนธรรม 23

ส่วนที่ 3 การติดตามผลประเมินผล 24

ภาคผนวก 26

ส่วนที่ 1

ข้อมูลทั่วไป

ความเป็นมา

สถาบันวิจัย พัฒนา และสาธิตการศึกษา มหาวิทยาลัยศรีนครินทรวิโรฒ ได้รับการสถาปนาขึ้นเป็นหน่วยงานเทียบเท่าคณะจัดตั้งขึ้นเพื่อทำหน้าที่ในการวิจัยและพัฒนาทางการศึกษาหรือเชื่อมโยงกับการศึกษา เพื่อให้ได้องค์ความรู้ นวัตกรรมทางการศึกษา และข้อเสนอแนะเชิงนโยบายการศึกษาของประเทศ รวมถึงทำหน้าที่เป็นแหล่งทดลอง ทดสอบในกระบวนการวิจัย และพัฒนาทางการศึกษาที่เป็นต้นแบบ (Education Prototype) โดยใช้โรงเรียนสาธิตมหาวิทยาลัยศรีนครินทรวิโรฒ องค์กรฯ เป็นแหล่งทดลอง

โรงเรียนสาธิตมหาวิทยาลัยศรี นครินทรวิโรฒ องค์กรฯ เกิดขึ้นมาพร้อมกับการจัดตั้งสถาบัน วิจัย พัฒนา และสาธิตการศึกษา โดยการดำริของท่านศาสตราจารย์ ดร.วิรุณ ตั้งเจริญ อธิการบดี ใน พ.ศ.2551 ก่อตั้งตามนโยบายการขยายโอกาสทางการศึกษาสู่ชุมชน และเป็นสวัสดิการบุตร -ธิดา ของ บุคลากร มหาวิทยาลัย ศรีนครินทรวิโรฒ องค์กรฯ อำเภองครักษ์ จังหวัดนครนายก โดยมีผู้ ช่วยศาสตราจารย์ นายแพทย์เฉลิมชัย บุญยะลีพรรณ รองอธิการบดีฝ่ายวางแผนและพัฒนาในขณะนั้นเป็นประธานกรรมการ คณะกรรมการในการจัดตั้งโรงเรียนสาธิตมหาวิทยาลัยศรีนครินทรวิโรฒ องค์กรฯ รวมถึงชาวบ้านอีก 7 ครอบครัว ที่ได้รับบริจาคที่ดินในการจัดตั้งสถาบันวิจัย พัฒนา และสาธิตการศึกษา และโรงเรียนสาธิต มหาวิทยาลัยศรีนครินทรวิโรฒ องค์กรฯ โดยมีมหาวิทยาลัยได้รับมอบกรรมสิทธิ์ในการบริหารจัดการที่ดิน อำเภองครักษ์ ด้านติดกับศูนย์กีฬาสิรินธร ร จำนวน 206 ไร่ เพื่อดำเนินการก่อสร้างโรงเรียนสาธิต มหาวิทยาลัยศรีนครินทรวิโรฒ องค์กรฯ

พ.ศ. 2553-2554 มหาวิทยาลัยได้ดำเนินการจัดตั้ง โครงการจัดตั้งสถาบัน วิจัย พัฒนา และสาธิต การศึกษา และโรงเรียน สาธิต มหาวิทยาลัยศรีนครินทรวิโรฒ ดำเนินการภายใต้โครงการพัฒนาต้นแบบ การจัดการศึกษา (สาธิต มศว องครักษ์) ถือเป็นโครงการเร่งด่วนของ มศว ตามแผนยุทธศาสตร์ 15 ปี (พ.ศ. 2553 – 2567) ได้รับงบประมาณในการจัดตั้ง 300 ล้านบาท



ปีการศึกษา 2554 เริ่มเปิดรับนักเรียน จากภายนอกมาร่วมเรียน และเปลี่ยนชื่อเป็น โรงเรียนสาธิต มศว องครักษ์ โดยมีบุคลากรสาย วิชาการ จำนวน 22 คน บุคลากรสายสนับสนุน วิชาการ จำนวน 34 คนรวมทั้งสิ้น 56 คน นักเรียนระดับชั้นเด็กเล็ก จำนวน 111 คน นักเรียนระดับชั้นประถมศึกษาปีที่ 1 – ปีที่ 5 จำนวน 356 คน รวมทั้งสิ้น 467 คน

ปรัชญา

ศึกษา วิรุฬหิสมปตตา

การศึกษาคือความเจริญงอกงาม EDUCATION IS GROWTH

ปณิธาน

วิจัยก้าวหน้า พัฒนานวัตกรรม กิจกรรมกล้าคิด ปลูกจิตสาธารณะ

วิสัยทัศน์

เป็นสถาบัน ที่เน้นการวิจัย นโยบายสาธารณะ ทางด้านการศึกษา และมุ่งพัฒนากระบวนการเรียนรู้ ที่บูรณาการกับชีวิตจริงของผู้เรียน เพื่อยกระดับมาตรฐานการศึกษาที่มีคุณภาพอย่างยั่งยืน

พันธกิจ

1. วิจัยและพัฒนาทางการศึกษา หรือที่เกี่ยวข้องกับการศึกษา เพื่อสร้างและพัฒนา องค์ความรู้ นวัตกรรมทางการศึกษาและข้อเสนอแนะเชิงนโยบายการศึกษาของประเทศ
2. ประยุกต์และส่งเสริมการใช้ องค์ความรู้และนวัตกรรมทางการศึกษา ในกระบวนการกำหนด นโยบายสาธารณะ ของประเทศ เพื่อพัฒนาระบบการศึกษาและเป็นการยกระดับมาตรฐานการศึกษา ที่มีคุณภาพอย่างยั่งยืน
3. สร้างความเข้มแข็งของการวิจัยและพัฒนานวัตกรรมทางการศึกษาที่เป็นระบบด้วยการสร้าง วัฒนธรรมการบูรณาการงานประจำสู่งานวิจัยการแลกเปลี่ยนเรียนรู้ และการสร้างเครือข่ายนักวิจัย
4. จัดให้มีโรงเรียนสาธิตมหาวิทยาลัยศรีนครินทรวิโรฒ องครักษ์ ที่ อำเภอองครักษ์ จังหวัด นครนายก เพื่อเป็นแหล่งทดลอง ทดสอบ ในกระบวนการวิจัยและพัฒนา กระบวนการเรียนรู้ที่บูรณาการกับ ชีวิตจริงของผู้เรียนรองรับการผลิตบัณฑิตทางการศึกษา ศาสตร์ของมหาวิทยาลัย และเป็นแหล่งสาธิตการเป็น โรงเรียนต้นแบบการจัดการศึกษาขั้นพื้นฐานให้กับประเทศ
5. เผยแพร่ความรู้ ฝึกอบรม และให้บริการวิชาการทางด้านการศึกษา หรือที่เกี่ยวข้องกับการศึกษา ที่ตอบสนองความต้องการของสังคมและประเทศ
6. ส่งเสริมและทำนุบำรุงศิลปวัฒนธรรมไทย บนรากฐานของความเป็นไทยที่สร้างสรรค์ด้วยความ พอเพียง

เป้าหมาย

1. เพื่อให้สถาบันฯ เป็นแหล่งผลิตวิจัยเชิงนโยบายสาธารณะทางการศึกษาที่เป็นนวัตกรรมการเรียนรู้ เพื่อนำผลไปสู่การพัฒนาระบบการศึกษา โดยใช้ โรงเรียน/สถานศึกษา/ชุมชน เป็นฐานในการศึกษาวิจัย
2. เพื่อให้สถาบันฯ เป็น แหล่งเผยแพร่แนวทางการ จัดการเรียนรู้ ฝึกอบรม และให้บริการวิชาการ ทางการศึกษาหรือที่เกี่ยวข้องกับการศึกษา

เอกลักษณ์และอัตลักษณ์

เอกลักษณ์

สถาบันวิจัยทางการศึกษา

อัตลักษณ์

แหล่งผลิตครูพันธุ์ใหม่ที่มีลักษณะ “ส่งสายตา วาจาสร้างสรรค์ สัมผัสอบอุ่น”

โครงสร้างองค์กร

ในช่วงระยะแรกโครงการจัดตั้งสถาบันวิจัย พัฒนาและสาธิตการศึกษา จะวางระบบบริหารงานวิจัย และงานวิชาการให้เกิดความยืดหยุ่น คล่องตัว สามารถปรับเปลี่ยนเพื่อให้ เกิดความสอดคล้องกับภาระงาน และอัตรากำลังตามความเหมาะสม โดยมีทั้งนักวิจัย อาจารย์ประจำ และผู้ทรงคุณวุฒิ ที่มีความเชี่ยวชาญ เฉพาะสาขาทางด้านการวิจัยในประเภทต่าง ๆ โดยจัดโครงสร้าง การบริหารสถาบันวิจัย พัฒนา และสาธิต การศึกษา ประกอบด้วยฝ่ายต่าง ๆ ดังนี้



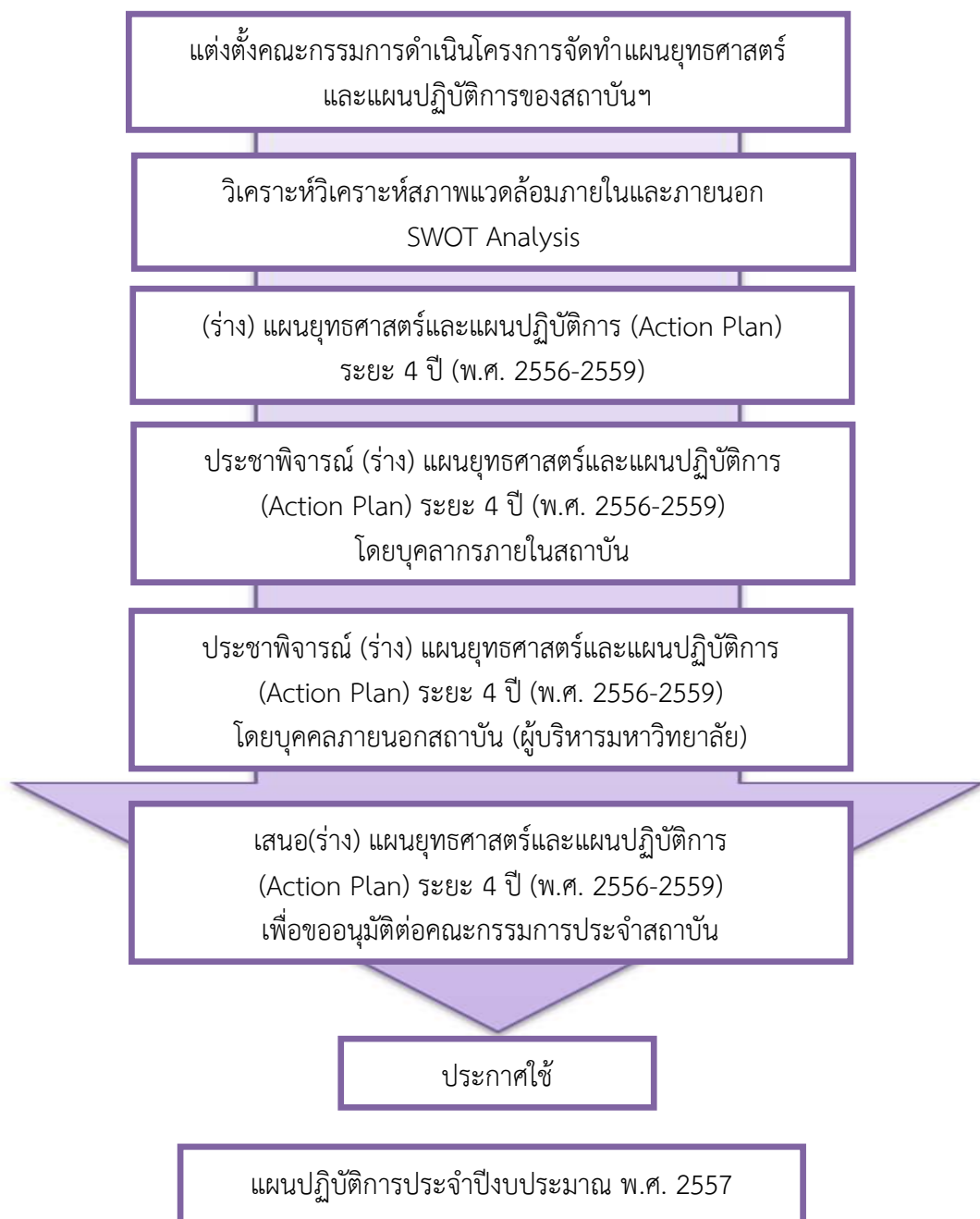
ฝ่ายวิจัยและพัฒนา

ภาระหน้าที่

1. วางแผนยุทธศาสตร์การวิจัยและพัฒนาทางการศึกษา หรือที่เกี่ยวข้องกับการศึกษาให้สอดคล้อง กับนโยบายและพันธกิจของสถาบันฯ
2. วิจัยและพัฒนาทางการศึกษาหรือที่เกี่ยวข้องกับการศึกษา เพื่อสร้างและพัฒนา องค์ความรู้ นวัตกรรมทางการศึกษา และข้อเสนอแนะเชิงนโยบายการศึกษาของประเทศ ทั้งในรูปแบบ แบบการวิจัย เชิงวิชาการ (Academic Research) และวิจัยเชิงปฏิบัติการ (Action Research) โดยมีโรงเรียนสาธิต มหาวิทยาลัยศรีนครินทรวิโรฒ องค์กรฯ เป็นแหล่งหนึ่งของการทดลองวิจัย
3. ประยุกต์และส่งเสริมการใช้้อง ค์ความรู้และนวัตกรรมทางการศึกษา ในกระบวนการกำหนด นโยบายสาธารณะของประเทศ
4. เผยแพร่ งานวิจัยสู่แหล่งเรียนรู้ โดยดำเนิน การเผยแพร่ ประชาสัมพันธ์กิจกรรม ของภารกิจ กลุ่มต่าง ๆ การให้ข่าวสารความเคลื่อนไหว กิจกรรมและผลงานของ สำนักงานคณะกรรมการวิจัยแห่งชาติ ในภาพรวม เพื่อการขับเคลื่อนการปฏิรูปการศึกษาของประเทศ
5. ฝึกอบรม และให้บริการวิชาการทางด้านการศึกษา หรือที่เกี่ยวข้องกับการศึกษา เช่น การพัฒนา หลักสูตร การจัดกิจกรรมการเรียนการสอน การพัฒนาสื่อการเรียนการสอน การวัดผลประเมินผล การวิจัย ทางการศึกษา การบริหารหลักสูตร ตลอดจนการนิเทศการศึกษา เป็นต้น
6. แสวงหาแหล่งทุนวิจัยทั้งภายในและภายนอกมหาวิทยาลัย เพื่อสร้างงานวิจัยของสถาบันฯ
7. ประสานงานกับหน่วยงานทั้งภายในและภายนอกมหาวิทยาลัยฯ ที่เกี่ยวข้องกับการวิจัย เพื่อการวิจัยพัฒนาองค์ความรู้ และบริการทางการศึกษา เป็นการยกระดับทางการศึกษาของประเทศ ให้สอดคล้องกับประชาคมอาเซียนและประชาคมโลก

กระบวนการจัดทำแผนปฏิบัติการประจำปีงบประมาณ พ.ศ. 2558

สถาบันวิจัย พัฒนา และสาธิตการศึกษามหาวิทยาลัยศรีนครินทรวิโรฒ องค์กรฯ ได้จัดทำ (ร่าง) แผนกลยุทธ์และแผนปฏิบัติการ (Action Plan) ระยะ 4 ปี (พ.ศ. 2556-2559) ขึ้น เพื่อให้สถาบันวิจัยฯ มีแผน กลยุทธ์ สำหรับใช้เป็นกรอบและแนวทางในการพัฒนาหน่วยงานได้อย่างมีประสิทธิภาพและ ประสิทธิภาพ สอดคล้องกับ แผนปฏิบัติการ (Action Plan) ระยะ 4 ปี (พ.ศ. 2556-2559) ตามแผน ยุทธศาสตร์ 15 ปี มหาวิทยาลัยศรีนครินทรวิโรฒ (พ.ศ. 2553-2567) และสถานการณ์ปัจจุบันได้อย่างเป็น รูปธรรม โดยการถ่ายทอดสู่การปฏิบัติเป็นแผนปฏิบัติการประจำปี รายละเอียดดังนี้



ผลการวิเคราะห์สภาพแวดล้อมภายในและภายนอก (SWOT Analysis)

สถาบันวิจัย พัฒนา และสาธิตการศึกษาได้จัดโครงการสัมมนาเชิงปฏิบัติการ “การจัดทำแผนยุทธศาสตร์ สถาบันวิจัย พัฒนา และสาธิตการศึกษา ” เมื่อวันที่ 25-26 ตุลาคม 2555 ณ โรงแรมอิมพีเรียล หัวหิน บีช รีสอร์ท ท อำเภอหัวหิน จังหวัดประจวบคีรีขันธ์ เพื่อวิเคราะห์สภาพแวดล้อมภายในและภายนอกสถาบันฯ (SWOT) โดยให้คำจำกัดความถึงสภาพแวดล้อมภายในและภายนอก ดังนี้

สภาพแวดล้อมภายใน หมายถึง การวิเคราะห์ จุดแข็ง จุดอ่อนของสถาบันวิจัย พัฒนา และสาธิตการศึกษา ในเรื่อง การดำเนินงาน ภายใน วัฒนธรรม โครงสร้าง บุคลากร ทรัพยากรทางกายภาพ เทคโนโลยี และงบประมาณ ฯลฯ

สภาพแวดล้อมภายนอก หมายถึง การ วิเคราะห์ปัจจัยจากภายนอกสถาบันวิจัย พัฒนา และสาธิตการศึกษา ที่ส่งผลกระทบต่อการทำงานของสถาบันฯ เช่น ปัจจัยทางด้านสังคม วัฒนธรรม ประเด็นทางด้านกฎหมาย นโยบายของรัฐและมหาวิทยาลัย ฯลฯ

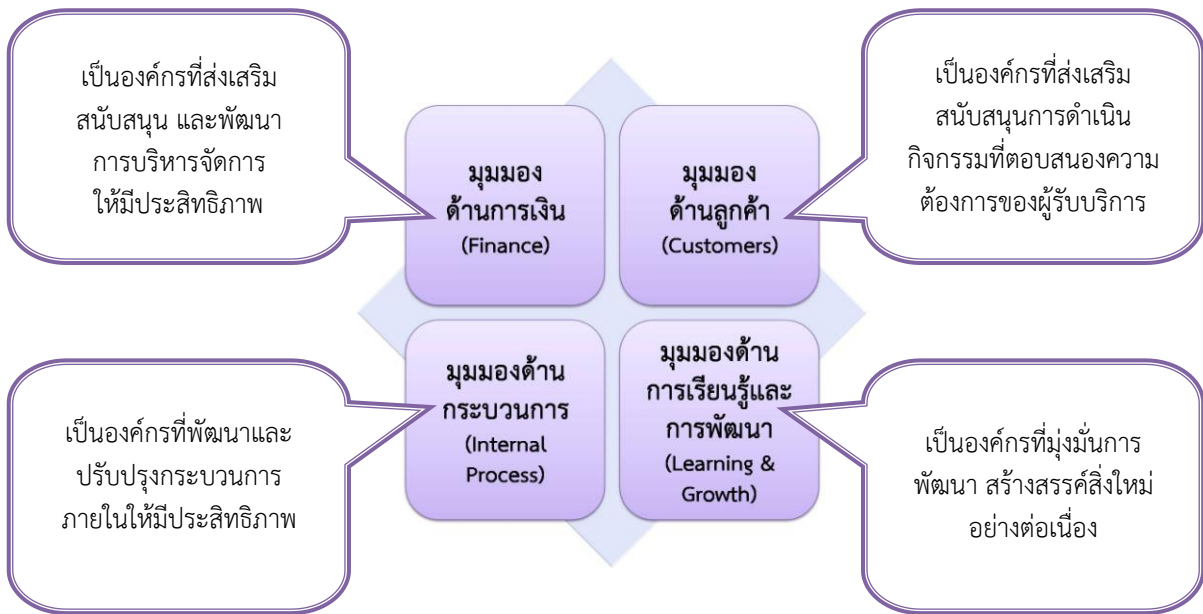
สรุปผลการวิเคราะห์สภาพแวดล้อมภายในและภายนอก

สภาพแวดล้อมภายใน	
S=Strengths จุดแข็ง	<ol style="list-style-type: none"> 1. มีการพัฒนาการเรียนการสอนควบคู่กับการวิจัย เพื่อไปสู่การเป็นผู้นำทางการศึกษา 2. มีการส่งเสริมกระบวนการเรียนรู้ผ่านแหล่งการเรียนรู้ต่างๆ รอบสถาบันวิจัยฯ 3. มีการจัดกิจกรรมการเรียนรู้ในโรงเรียนต้นแบบ โดยให้ ผู้เรียนมีส่วนร่วม และกล้าแสดงออกอย่างเต็มที่ตามศักยภาพ 4. มีแหล่งทดลองทางการศึกษา สำหรับการวิจัย 5. มีสวัสดิการที่พร้อมในการสนับสนุนการทำงานของบุคลากร
W=Weaknesses จุดอ่อนหรือข้อเสียเปรียบ	<ol style="list-style-type: none"> 1. สถาบันฯ ยังไม่มีฐานข้อมูล และระบบ ICT เพื่อนำไปสู่การวิจัยและเผยแพร่ งานวิจัย 2. บุคลากรของสถาบันวิจัยฯ มีความรู้และประสบการณ์ในงานวิจัยน้อย 3. เป็นหน่วยงานที่จัดตั้งใหม่ 4. บุคลากรไม่เพียงพอ 5. การประชาสัมพันธ์ให้ผู้ปกครองและบุคคลภายนอก บริเวณพื้นที่อำเภอ องค์กรฯ และพื้นที่ใกล้เคียง เข้าใจนโยบายการจัดการเรียนการสอนของโรงเรียนสาธิตฯ มีน้อย 6. งบประมาณไม่เพียงพอต่อการจัดหาเทคโนโลยีที่ใช้ประกอบการทำวิจัยและการจัดการเรียนการสอนที่มีการเปลี่ยนแปลงรวดเร็ว

สภาพแวดล้อมภายนอก	
O=Opportunity โอกาส	<ol style="list-style-type: none"> 1. ได้รับความร่วมมือจากหน่วยงานภายใน และภายนอก เช่น ด้านวิชาการ ด้านเงินทุน ด้านองค์ความรู้ 2. ได้รับความร่วมมือจากหน่วยงานภาครัฐ การเมือง การปกครอง ส่วนท้องถิ่น ชุมชน และพื้นที่ใกล้เคียง 3. เป็นสถาบันที่จัดตั้งขึ้นใหม่ ทำให้มหาวิทยาลัยสนับสนุนการพัฒนาทุกๆ ด้าน เนื่องจากอยู่ในแผนปฏิบัติการของมหาวิทยาลัย 4. ได้รับโอกาสจากสื่อมวลชน ในการเผยแพร่ข่าวสารหลายช่องทาง เช่น วิทยุท้องถิ่น หนังสือพิมพ์ วารสาร 5. สถาบันวิจัยฯ เน้นการพัฒนาทางด้านการศึกษา และความร่วมมือทางวัฒนธรรมอันเป็นการสอดคล้องกับนโยบายของ ASEAN 6. มีความต้องการผลจากการวิจัยเพื่อพัฒนาและประยุกต์ใช้ในสถาบันทางการศึกษา
T=Threats อุปสรรค ข้อจำกัด หรือ ปัจจัยที่คุกคามการดำเนินงานขององค์กร	<ol style="list-style-type: none"> 1. สภาพเศรษฐกิจของชุมชนค่อนข้างต่ำ ส่งผลให้การสนับสนุนช่วยเหลือด้านเงินจากชุมชนยังน้อย 2. ความไม่เสถียรภาพทางการเมือง ส่งผลต่อนโยบายทางการศึกษาของภาครัฐ ไม่มีความแน่นอน ทำให้ส่งผลต่อแผนการดำเนินงานของสถาบัน 3. ภาคเอกชนสามารถจ่ายค่าตอบแทนนักวิจัยสูงกว่าหน่วยงานของรัฐ จึงทำให้มีนักวิจัยมาร่วมทำงานวิจัยน้อย

การใช้ Balanced Scorecard ในการบริหารงานเพื่อการพัฒนาสถาบัน

สถาบันวิจัย พัฒนา และสาธิตการศึกษา มหาวิทยาลัยศรีนครินทรวิโรฒได้ นำ Balanced Scorecard มาใช้ในระบบคุณภาพของหน่วยงานใน สถาบันฯ เพื่อเป็น กลไกในการขับเคลื่อนการดำเนินงาน ให้บรรลุตามตามแผนที่กำหนดไว้ โดยมีการกำหนดตัวชี้วัดการดำเนินงานขึ้นเพื่อเป็นตัวบ่งชี้ถึงเป้าหมายและ ใช้วัดผลการดำเนินงานที่ถ่ายทอด จากวิสัยทัศน์ ยุทธศาสตร์ เป้าประสงค์ และกลยุทธ์สู่การปฏิบัติ และ สะท้อนการดำเนินงานในมุมมอง 4 ด้านหลัก คือ



ผังแสดงความเชื่อมโยงยุทธศาสตร์ เป้าประสงค์ กลยุทธ์ และแผนงาน/โครงการ/กิจกรรมตามแผนปฏิบัติการยุทธศาสตร์หลัก (Super Strategic Action Plan-SSAP) ระยะ 4 ปี (พ.ศ. 2556-2559) ตามแผนยุทธศาสตร์ 15 ปี มหาวิทยาลัยศรีนครินทรวิโรฒ (พ.ศ. 2553-2567) ที่เกี่ยวข้องกับสถาบันวิจัย พัฒนา และ สาธิตการศึกษา

วิสัยทัศน์	มหาวิทยาลัยศรีนครินทรวิโรฒเป็นองค์กรชั้นนำแห่งการเรียนรู้และวิจัยบนฐานการศึกษาและคุณธรรม มุ่งสร้างสรรค์นวัตกรรมสู่สากล	
ประเด็นยุทธศาสตร์หลักของมหาวิทยาลัย	SSAP 1 : การเป็นแหล่งความเป็นเลิศทางด้านนวัตกรรมการเรียนรู้ (Learning innovation)	
เป้าประสงค์	3. พัฒนาโรงเรียนสาธิตให้เป็นต้นแบบการจัดการศึกษาขั้นพื้นฐาน	5. เป็นต้นแบบด้านนวัตกรรมการเรียนรู้
แผนงาน/โครงการ/กิจกรรม	SSAP1-02 โครงการพัฒนาครูต้นแบบ	SSAP1-04 โครงการวิจัยและเสนอนโยบายสาธารณะด้านการศึกษา
กลยุทธ์ของสถาบันฯ	2. การเป็นต้นแบบนวัตกรรมการจัดการเรียนรู้	1 การเป็นผู้นำการวิจัยทางการศึกษา

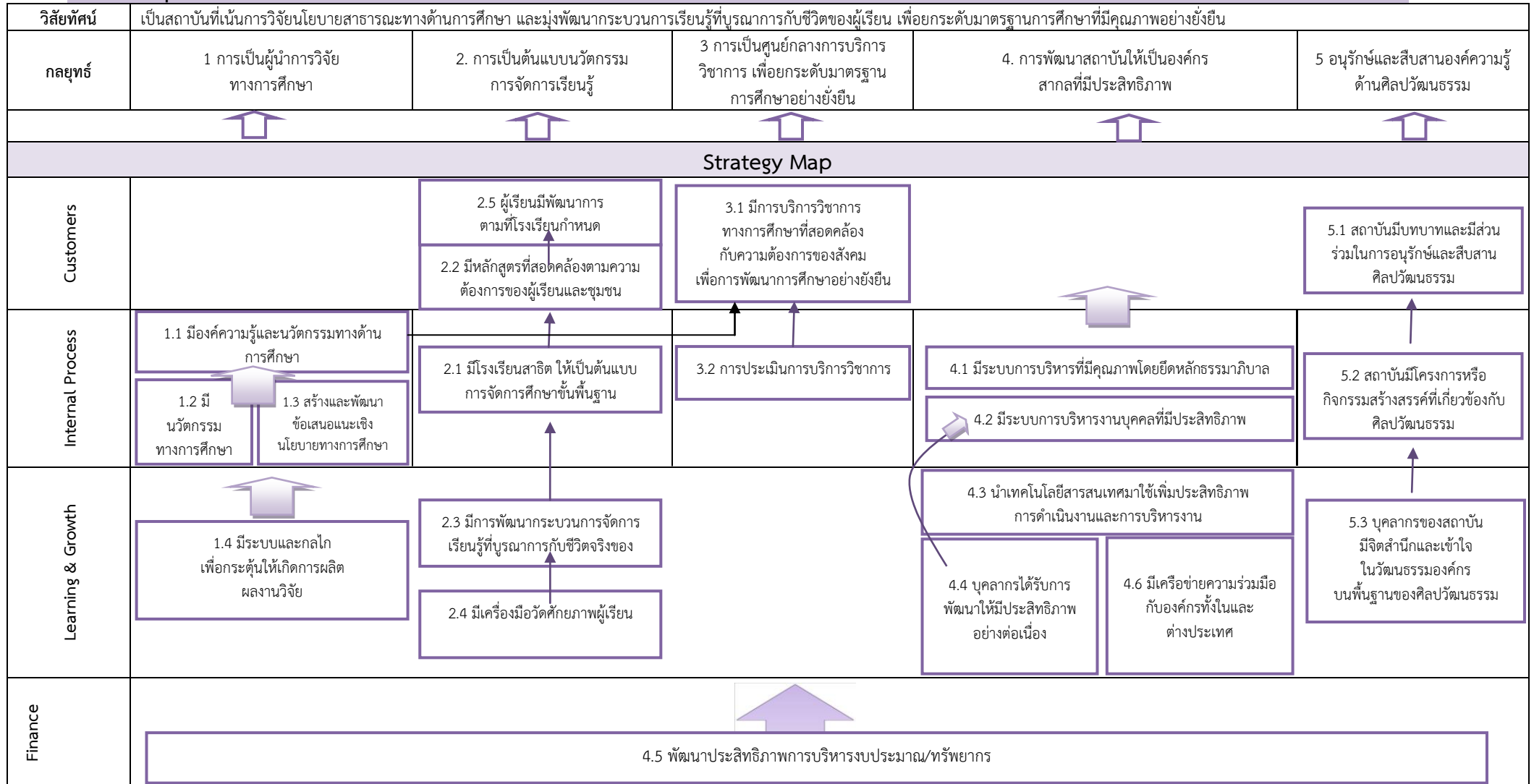
ยุทธศาสตร์ เป้าประสงค์ กลยุทธ์ และแผนงาน/โครงการ/กิจกรรมตามแผนปฏิบัติการยุทธศาสตร์หลัก (Super Strategic Action Plan-SSAP) ระยะ 4 ปี (พ.ศ. 2556-2559) ตามแผนยุทธศาสตร์ 15 ปี มหาวิทยาลัยศรีนครินทรวิโรฒ (พ.ศ. 2553-2567) ที่เกี่ยวข้องกับสถาบันวิจัย พัฒนา และสาธิตการศึกษา

ยุทธศาสตร์ มหาวิทยาลัย	SSAP 1 : การเป็นแหล่งความเป็นเลิศทางด้านนวัตกรรมการเรียนรู้ (Learning innovation)									
	เป้าประสงค์ มหาวิทยาลัย	ตัวชี้วัดหลัก	เป้าหมาย 4 ปี 2556-2559	เป้าหมาย				รหัส	แผนงาน/โครงการ/กิจกรรม ที่สถาบันต้องดำเนินการ	ผู้รับผิดชอบ ของสถาบัน
				2556	2557	2558	2559			
3. พัฒนาโรงเรียน สาธิตให้เป็น ต้นแบบการจัด การศึกษาชั้น พื้นฐาน	จำนวนโครงการ หรือหลักสูตรที่ เป็นต้นแบบการ จัดการศึกษาชั้น พื้นฐาน	ไม่น้อยกว่า 4 โครงการ/ หลักสูตร	ไม่น้อยกว่า 1 โครงการ/ หลักสูตร	ไม่น้อยกว่า 1 โครงการ/ หลักสูตร	ไม่น้อยกว่า 1 โครงการ/ หลักสูตร	ไม่น้อยกว่า 1 โครงการ/ หลักสูตร	SSAP1-02	โครงการพัฒนาครูต้นแบบ	กลุ่มงาน วิชาการ	
5. เป็นต้นแบบ ด้านนวัตกรรมการ เรียนรู้	มีผลงานวิจัย นโยบายสาธารณะ ด้านการศึกษา	ไม่น้อยกว่า 5 เรื่อง	ไม่น้อยกว่า 1 เรื่อง	ไม่น้อยกว่า 1 เรื่อง	ไม่น้อยกว่า 1 เรื่อง	ไม่น้อยกว่า 2 เรื่อง	SSAP1-04	โครงการวิจัยและเสนอนโยบาย สาธารณะด้านการศึกษา	กลุ่มงานวิจัย และนิเทศ	

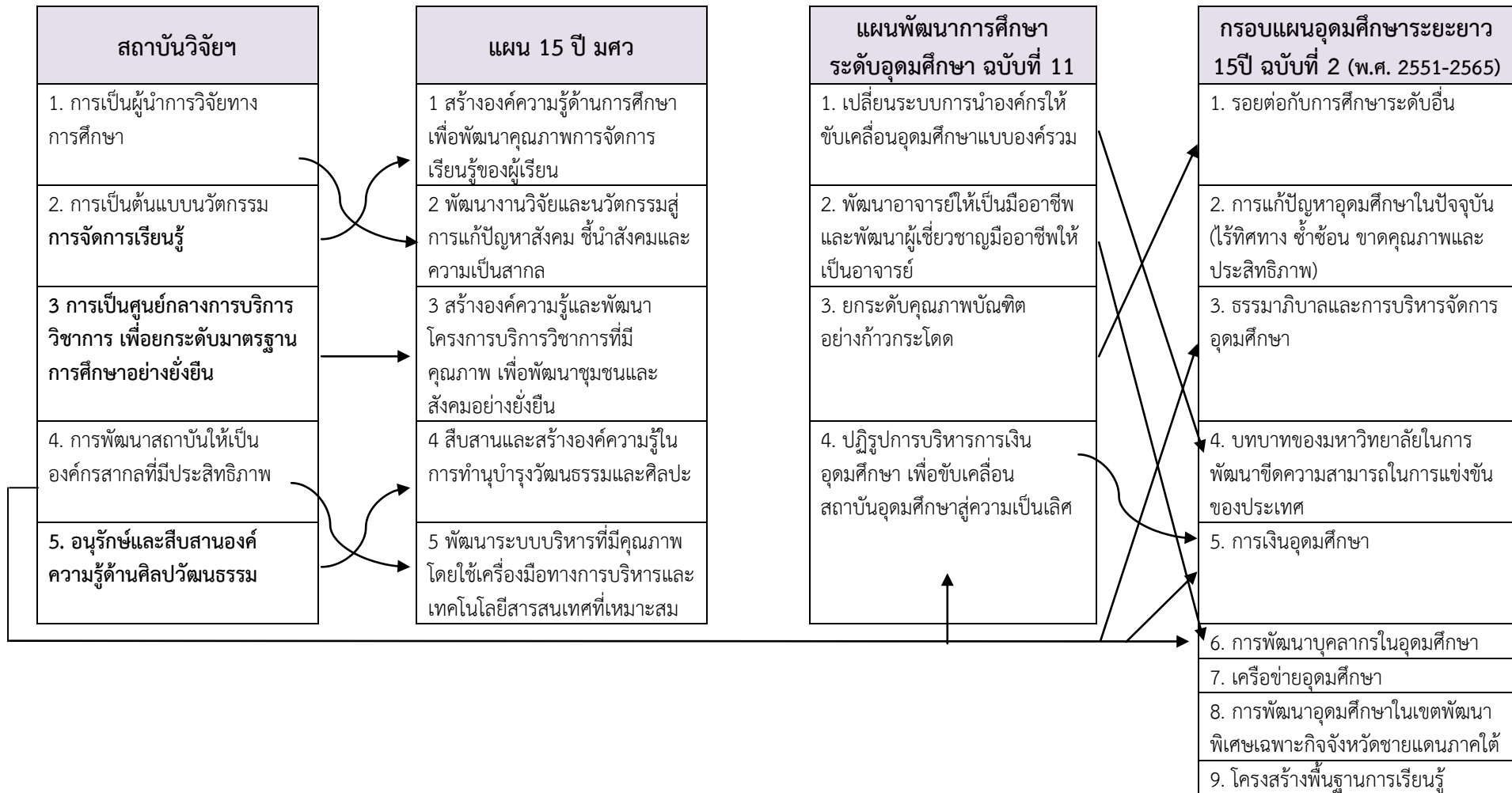
ฝั่งแสดงความเชื่อมโยงยุทธศาสตร์ เป้าประสงค์ กลยุทธ์ และแผนงาน/โครงการ/กิจกรรมของมหาวิทยาลัยศรีนครินทรวิโรฒ (พ.ศ. 2553-2567) ที่เกี่ยวข้องกับสถาบันวิจัย พัฒนา และสาธิตการศึกษา

วิสัยทัศน์	มหาวิทยาลัยศรีนครินทรวิโรฒเป็นองค์กรชั้นนำแห่งการเรียนรู้และวิจัยบนฐานการศึกษาและคุณธรรม มุ่งสร้างสรรค์นวัตกรรมสู่สากล								
ประเด็นยุทธศาสตร์ของมหาวิทยาลัย	1 สร้างองค์ความรู้ด้านการศึกษาเพื่อพัฒนาคุณภาพการจัดการเรียนรู้ของผู้เรียน	2 พัฒนางานวิจัยและนวัตกรรมสู่การแก้ปัญหาสังคม ชี้นำสังคมและความเป็นสากล	3 สร้างองค์ความรู้และพัฒนาโครงการบริการวิชาการที่มีคุณภาพเพื่อพัฒนาชุมชนและสังคมอย่างยั่งยืน	4 สืบสานและสร้างองค์ความรู้ในการทำนุบำรุงวัฒนธรรมและศิลปะ		5 พัฒนาระบบบริหารที่มีคุณภาพโดยใช้เครื่องมือทางการบริหารและเทคโนโลยีสารสนเทศที่เหมาะสม			
เป้าประสงค์	1.4 การพัฒนากระบวนการเรียนรู้โดยบูรณาการร่วมกับการศึกษาในระดับก่อนอุดมศึกษา	2.4 หน่วยงานหรือผู้รับบริการได้รับความรู้ นวัตกรรม และนำผลวิจัยไปใช้ประโยชน์	3.1 สร้างงานบริการวิชาการที่สอดคล้องกับความต้องการของชุมชนและสังคมอย่างยั่งยืน	4.1 คณาจารย์ บุคลากรและนิสิต มีจิตสำนึกและความเข้าใจในเรื่องวัฒนธรรมและศิลปะ	4.2 มหาวิทยาลัยมีบทบาทชี้นำและเป็นแบบอย่างแก่สังคมด้านการทำนุบำรุงสืบสานวัฒนธรรม และศิลปะ	5.3 มีระบบการสื่อสารที่มีคุณภาพ	5.5 มีการพัฒนาบุคลากรอย่างต่อเนื่อง	5.7 พัฒนาระบบบริหารความสัมพันธ์ระหว่างนิสิต ศิษย์เก่า และบุคลากรของมหาวิทยาลัย	
กลยุทธ์	พัฒนากระบวนการเรียนรู้โดยบูรณาการร่วมกับการศึกษาระดับก่อนอุดมศึกษา	ส่งเสริมการนำผลงานวิจัยไปใช้ประโยชน์ต่อสังคม	รวบรวมองค์ความรู้โดยศึกษาและแลกเปลี่ยนเรียนรู้กับชุมชน	ส่งเสริมให้มีกิจกรรมอนุรักษ์ สืบสานและพัฒนามาตรฐานคุณภาพทางด้านวัฒนธรรมและศิลปะ	ส่งเสริมการจัดกิจกรรมทำนุบำรุงวัฒนธรรมและศิลปะ เพื่อชี้นำและเป็นแบบอย่างแก่สังคม	พัฒนาระบบการสื่อสารโดยใช้เทคโนโลยีที่ทันสมัยและมี Cost Effectiveness	พัฒนาบุคลากรให้มีความก้าวหน้าและพร้อมรับการเปลี่ยนแปลง	สร้างความภาคภูมิใจในความเป็น มศว	
แผนงาน/โครงการ/กิจกรรม	SAP12 โครงการพัฒนาโรงเรียนสาธิตให้เป็นโรงเรียนต้นแบบการจัดการศึกษาขั้นพื้นฐาน	SAP32 โครงการวิจัยนโยบายสาธารณะ	RAP6 การประเมินโครงการบริการวิชาการแก่ชุมชนและสังคม	RAP7 โครงการสร้างเครือข่ายเพื่อให้มีส่วนร่วมในกิจกรรมทางวัฒนธรรม	RAP9 โครงการสร้างเด็กไทยใส่ใจจริยธรรม	SAP42 โครงการผู้บริหารพบผู้มีส่วนได้ส่วนเสีย (Stakeholder)	RAP25 โครงการพัฒนาผู้บริหาร	RAP27 โครงการเสริมสร้างทัศนคติที่มีต่อมหาวิทยาลัย	
	SAP13 โครงการพัฒนาหลักสูตรและกระบวนการเรียนรู้ที่มีมาตรฐานสู่ความเป็นสากลเพื่อเป็นต้นแบบการจัดการศึกษาขั้นพื้นฐาน (Inter program)		SAP33 โครงการถ่ายทอดองค์ความรู้และแลกเปลี่ยนเรียนรู้กับชุมชน						
	SAP14 โครงการพัฒนาหลักสูตรสำหรับเด็กที่มีความต้องการพิเศษ (Needed Learner)		SAP34 โครงการเผยแพร่ผลงานบริการวิชาการแก่ชุมชนทั้งภายในและภายนอกมหาวิทยาลัย						
	SAP15 พัฒนาสมรรถนะอาจารย์ระดับก่อนอุดมศึกษาและอาจารย์อุดมศึกษาให้เป็นอาจารย์นิเทศฝึกประสบการณ์								
กลยุทธ์ของสถาบัน	2. การเป็นต้นแบบนวัตกรรมจัดการเรียนรู้	1 การเป็นผู้นำการวิจัยทางการศึกษา	3 การเป็นศูนย์กลางการบริการวิชาการเพื่อยกระดับมาตรฐานการศึกษาอย่างยั่งยืน	5 อนุรักษ์และสืบสานองค์ความรู้ด้านศิลปวัฒนธรรม		4. การพัฒนาสถาบันให้เป็นองค์กรสากลที่มีประสิทธิภาพ			

แผนที่กลยุทธ์ (Strategy Map) สถาบันวิจัย พัฒนา และสาธิตการศึกษา มหาวิทยาลัยศรีนครินทรวิโรฒ ปิงปรางประมาณ พ.ศ. 2556-2559



ผังแสดงความสอดคล้องเชื่อมโยงกลยุทธ์สถาบันวิจัย พัฒนาและสาธิตการศึกษา ยุทธศาสตร์ศาสตร์ 15 ปี มศว แผนพัฒนาการศึกษา ระดับอุดมศึกษา ฉบับที่ 11 และกรอบแผนอุดมศึกษาระยะยาว 15 ปี ฉบับที่ 2 (พ.ศ. 2552-2561)



ส่วนที่ 2

แผนปฏิบัติการประจำปีงบประมาณ พ.ศ. 2557

กลยุทธ์ที่ 1 : การเป็นผู้นำการวิจัยทางการศึกษา

เป้าประสงค์	ตัวชี้วัดหลัก	เป้าหมาย 2557	แผนงาน/โครงการ/กิจกรรม	ผู้รับผิดชอบหลัก	หมายเหตุ
1.1 มีองค์ความรู้และนวัตกรรมทางการศึกษา	1. ผลงานวิจัยทางการศึกษาเชิงวิชาการ (Academic Research)	ไม่น้อยกว่า 1 งานวิจัย	1. โครงการวิจัยเชิงปฏิบัติการในชั้นเรียน	รองผู้อำนวยการฝ่ายวิจัยและพัฒนา	
	2. ผลงานการจัดการความรู้งานวิจัย การสร้างและพัฒนาองค์ความรู้สู่วิชาการศึกษา	ไม่น้อยกว่า 1 งานวิจัย	2. แผนการจัดการความรู้งานวิจัย การสร้างและพัฒนาองค์ความรู้วิชาการศึกษา		
1.3 สร้างและพัฒนาข้อเสนอแนะเชิงนโยบายทางการศึกษา	3. ผลงานการจัดการความรู้งานวิจัยเชิงนโยบายทางการศึกษา	ไม่น้อยกว่า 1 งานวิจัย	3. แผนการจัดการความรู้งานวิจัยเชิงนโยบายทางการศึกษา		SAP 32

เป้าประสงค์	ตัวชี้วัดหลัก	เป้าหมาย 2557	แผนงาน/โครงการ/กิจกรรม	ผู้รับผิดชอบหลัก	หมายเหตุ
1.4 มีระบบและกลไกเพื่อกระตุ้นให้เกิดการผลิตผลงานวิจัย	4. ผลงานวิจัยที่เสนอขอรับทุนสนับสนุน	ไม่น้อยกว่า 2 ผลงาน	4. โครงการอบรมการผลิตผลงานการวิจัย	คณะกรรมการประจำสถาบัน	
	5. ผลงานวิจัยที่ได้รับการเผยแพร่สู่ระดับสากล	ไม่น้อยกว่า 2 ผลงาน	5. โครงการอบรมการเผยแพร่ผลงานวิจัยระดับประเทศและระดับนานาชาติ		

กลยุทธ์ที่ 2 : การเป็นต้นแบบนวัตกรรมจัดการการเรียนรู้

เป้าประสงค์	ตัวชี้วัดหลัก	เป้าหมาย 2557	แผนงาน/โครงการ/กิจกรรม	ผู้รับผิดชอบหลัก	หมายเหตุ
2.1 มีโรงเรียนสาธิตที่เป็นต้นแบบการจัดการศึกษาขั้นพื้นฐาน (ตามแผนมหาวิทยาลัย)	6. หลักสูตรที่เป็นต้นแบบการจัดการศึกษาขั้นพื้นฐาน	มีครูครบทุกกลุ่มสาระ	6. โครงการพัฒนาโรงเรียนสาธิตให้เป็นโรงเรียนต้นแบบการจัดการศึกษา	คณะกรรมการประจำสถาบัน	SAP 12
	7. จำนวนหน่วยงาน/สถานศึกษา ที่นำต้นแบบนวัตกรรมการเรียนรู้ไปประยุกต์ใช้	ไม่น้อยกว่า 1 หน่วยงาน	7. โครงการปรับปรุงสภาพห้องเรียน โสตทัศนูปกรณ์ และจัดหาอุปกรณ์สื่อการเรียนการสอนให้เอื้อต่อการเรียนรู้		SAP 1
	8. จำนวนหน่วยงาน/สถานศึกษาที่เข้ามาศึกษาดูงาน	ไม่น้อยกว่า 3 หน่วยงาน	8. โครงการผลิตสื่อและเทคโนโลยีหรือนวัตกรรมในการสอน เพื่อส่งเสริมการเรียนรู้ด้วยตนเอง		SAP 12
	9. จำนวนโครงการที่จัดอบรมด้านกระบวนการเรียนรู้ใหม่	ไม่น้อยกว่า 2 ครั้ง	9. โครงการพัฒนาครูต้นแบบ		

เป้าประสงค์	ตัวชี้วัดหลัก	เป้าหมาย 2557	แผนงาน/โครงการ/กิจกรรม	ผู้รับผิดชอบหลัก	หมายเหตุ
	10. จำนวนหน่วยงานหรือ สถาบันที่ เข้าร่วมฝึกงานหรือประสบการณ์ วิชาชีพอครู	ไม่น้อยกว่า 2 หน่วยงานต่อปี	10. โครงการพัฒนาอาจารย์ภายใน สถาบันให้เป็นอาจารย์นิเทศฝึก ประสบการณ์วิชาชีพอครู	หัวหน้ากลุ่มงานวิจัย และนิเทศ	
2.3 มีการพัฒนากระบวนการ จัดการเรียนรู้ที่บูรณาการกับ ชีวิตจริงของผู้เรียน	11. จำนวนผลงานวิจัยด้าน กระบวนการจัดการเรียนรู้	ไม่น้อยกว่า 1 ผลงาน	11. จัดทำแผน/โครงการ ที่ตอบสนองการจัดการเรียนรู้แบบ บูรณาการกับชีวิตจริง	หัวหน้ากลุ่มงาน วิชาการ	
	12. จำนวนโครงการที่จัดอบรมด้าน กระบวนการจัดการเรียนรู้กับบุคลากร ทางการศึกษา	ไม่น้อยกว่า 2 โครงการ	12. โครงการวิจัยด้านกระบวนการ จัดการเรียนรู้	หัวหน้ากลุ่มงานวิจัย และนิเทศ	
	13. จำนวนหน่วยงาน/สถานศึกษา ที่ มีความร่วมมือทางวิชาการด้าน นวัตกรรมจัดการเรียนรู้	ไม่น้อยกว่า 10 ผลงาน	13. โครงการจัดสรรเงินทุนสนับสนุน การเผยแพร่ผลงานในที่ประชุม วิชาการ	คณะกรรมการ บริหารสถาบันฯ	
2.4 มีเครื่องมือวัดศักยภาพ ผู้เรียน	14. ร้อยละของอาจารย์ที่ได้รับการ พัฒนาวิธีการในการจัดเรียนรู้ที่บูรณา การกับชีวิตจริงของผู้เรียน (ขั้นตอน ในการสอนพัฒนาครู)	ไม่น้อยกว่า ร้อยละ 80	14. โครงการสร้างและพัฒนาระบบ การวัดผลและประเมินผลที่ สอดคล้องกับการวิจัย	รองผอ.ฝ่ายวิจัยและ พัฒนา	

เป้าประสงค์	ตัวชี้วัดหลัก	เป้าหมาย 2558	แผนงาน/โครงการ/กิจกรรม	ผู้รับผิดชอบหลัก	หมายเหตุ
2.5 ผู้เรียนมีพัฒนาการตามที่โรงเรียนกำหนด	15. ร้อยละผู้เรียนที่ได้รับการพัฒนาทางด้านสมอง	ร้อยละ 100	15. โครงการพัฒนาศักยภาพเด็กพิเศษ	หัวหน้ากลุ่มงานวิชาการ	
	16. ร้อยละผู้เรียนที่ได้รับการพัฒนาทางด้านจิตใจ	ร้อยละ 100	16. โครงการเพิ่มสมรรถนะทางด้านคุณธรรมและจริยธรรม	หัวหน้ากลุ่มงานกิจการนักเรียน	
	17. ร้อยละผู้เรียนที่ได้รับการพัฒนาทางด้านทักษะการปฏิบัติ	ร้อยละ 100	17. โครงการส่งเสริมและสนับสนุนให้นักเรียนเข้าร่วมการแข่งขันในด้านต่างๆ	หัวหน้ากลุ่มงานวิชาการ	
	18. ร้อยละผู้เรียนที่ได้รับการพัฒนาทางด้านทักษะทางสังคม		ร้อยละ 100	18. โครงการรณรงค์ ส่งเสริมสร้างอัตลักษณ์สถานศึกษา	หัวหน้ากลุ่มงานกิจการนักเรียน
19. โครงการเยาวชนคนดีศรีองค์กรักษ์				หัวหน้ากลุ่มงานกิจการนักเรียน	

กลยุทธ์ที่ 3 : การเป็นศูนย์กลางการบริการวิชาการเพื่อยกระดับมาตรฐานการศึกษาอย่างยั่งยืน

เป้าประสงค์	ตัวชี้วัดหลัก	เป้าหมาย 2558	แผนงาน/โครงการ/กิจกรรม	ผู้รับผิดชอบหลัก	หมายเหตุ
3.1 มีการบริการวิชาการทางการศึกษาที่สอดคล้องกับความต้องการของสังคม เพื่อพัฒนาการศึกษาที่ยั่งยืน	19. ร้อยละของโครงการ/กิจกรรมบริการวิชาการทางการศึกษา ที่ตอบสนองความต้องการพัฒนาและเสริมสร้างความเข้มแข็งทางการศึกษาแก่สังคมต่อจำนวนโครงการทั้งหมด	ไม่น้อยกว่า ร้อยละ 80 ต่อปี	20. โครงการบริการวิชาการทางการศึกษาแก่สังคม	งานบริการวิชาการแก่ชุมชน	
	20. องค์กรความรู้ในการบริการวิชาการ	ไม่น้อยกว่า ร้อยละ 80 ต่อปี	21. โครงการถ่ายทอดองค์ความรู้ และแลกเปลี่ยนการเรียนรู้กับชุมชนทางการศึกษา		
			22. โครงการเผยแพร่ผลงานและนวัตกรรมทางการศึกษาแก่สังคม		
3.2 มีการประเมินการบริการวิชาการ	21. ร้อยละความพึงพอใจของผู้ใช้บริการวิชาการทางการศึกษา (สกอ. 5.1, สมศ.8)	มากกว่า ร้อยละ 80	23. ประเมินโครงการบริการวิชาการแก่สังคมทางการศึกษา		

กลยุทธ์ที่ 4 : การพัฒนาสถาบันให้เป็นองค์กรสากลที่มีประสิทธิภาพ

เป้าประสงค์	ตัวชี้วัดหลัก	เป้าหมาย 2558	แผนงาน/โครงการ/กิจกรรม	ผู้รับผิดชอบหลัก	หมายเหตุ
4.1 มีระบบการบริหารที่มีคุณภาพโดยยึดหลักธรรมาภิบาล	22. กำหนดภาวะผู้นำของผู้บริหารทุกระดับของสถาบันฯ ตามเกณฑ์มาตรฐานของ สกอ.	บรรลุ 7 ข้อตามเกณฑ์ สกอ.7.1	24. โครงการทบทวนและพัฒนาแผนยุทธศาสตร์ของสถาบันฯ	- รองผู้อำนวยการฝ่ายบริหารจัดการ - ผู้อำนวยการสำนักงานสถาบันฯ	
			25. โครงการประเมินผลการบริหารงานของผู้บริหารสถาบันฯ ทุกระดับ	คณะกรรมการประจำสถาบันฯ	
			26. โครงการพัฒนาผู้บริหารเพื่อให้บริหารงานตามหลักธรรมาภิบาล		
			27. โครงการพัฒนาศักยภาพหัวหน้ากลุ่มงานและหัวหน้างานทุกระดับ		

เป้าประสงค์	ตัวชี้วัดหลัก	เป้าหมาย 2558	แผนงาน/โครงการ/กิจกรรม	ผู้รับผิดชอบหลัก	หมายเหตุ
4.2 มีระบบการบริหารงานบุคคลที่มีประสิทธิภาพ	23. มีระบบและกลไกในการบริหารงานทรัพยากรบุคคล (ตัวบ่งชี้ สกอ. 2.4)	บรรลุ 7 ข้อตามเกณฑ์ สกอ. 2.4 ทุกปี	28. แผนพัฒนาบุคลากรสถาบัน	- รองผู้อำนวยการฝ่ายสวัสดิการศึกษ - รองผู้อำนวยการฝ่ายบริหารจัดการ - ผู้อำนวยการสำนักงานสถาบันฯ	
	24. ร้อยละความพึงพอใจต่อการปฏิบัติงานของบุคลากร	ไม่น้อยกว่าร้อยละ 85 ต่อปี	29. กิจกรรมการประเมินการปฏิบัติงานของบุคลากร		
4.3 นำเทคโนโลยีสารสนเทศมาใช้เพิ่มประสิทธิภาพการดำเนินงานและการบริหารงาน	25. จำนวนระบบฐานข้อมูลที่นำมาใช้ในการบริหารจัดการ	1 ระบบ	30. การสร้างระบบฐานข้อมูลตามโครงสร้างของสถาบันฯเพื่อเชื่อมต่อกันภายในสถาบัน	- รองผู้อำนวยการฝ่ายบริหารจัดการ - หัวหน้ากลุ่มงานสนับสนุนสถาบันฯ	
4.4 บุคลากรได้รับการพัฒนาให้มีประสิทธิภาพอย่างต่อเนื่อง	26. แผนการจัดอบรมคณาจารย์และบุคลากร	3 โครงการ	31. โครงการพัฒนาคณาจารย์และบุคลากรสายสนับสนุนให้ปฏิบัติตามคู่มือปฏิบัติงาน	- รองผู้อำนวยการฝ่ายบริหารฯ - รองฝ่ายวิจัยฯ - รองผู้อำนวยการฝ่ายสาธิต	
	27. การดำเนินงานเป็นตามแผนปฏิบัติงานประจำปีของบุคลากร	ร้อยละ 80	32. ติดตามการปฏิบัติงานตามแผน		

เป้าประสงค์	ตัวชี้วัดหลัก	เป้าหมาย 2558	แผนงาน/โครงการ/กิจกรรม	ผู้รับผิดชอบหลัก	หมายเหตุ
4.5 มีระบบการบริหารงบประมาณ/ทรัพยากรที่มีประสิทธิภาพ	28. มีแผนการจัดทำงบประมาณ	บรรลุ 7 ข้อตามเกณฑ์ สกอ. 8.1	33. แผนการใช้จ่ายงบประมาณและการจัดทำแผนขอตั้งงบประมาณรายจ่ายประจำปี	รองผู้อำนวยการฝ่ายบริหารจัดการ	
4.6 มีเครือข่ายความร่วมมือกับองค์กรทั้งในและต่างประเทศ	29. จำนวนเครือข่ายความร่วมมือขององค์กรการศึกษาในประเทศ	ไม่น้อยกว่า 1 เครือข่าย	34. โครงการ/กิจกรรมการสร้างความร่วมมือขององค์กรการศึกษาในประเทศ	ผู้อำนวยการสถาบัน	
	30. จำนวนเครือข่ายความร่วมมือกับองค์กรการศึกษาต่างประเทศ	ไม่น้อยกว่า 1 เครือข่าย	35. โครงการ/กิจกรรมการสร้างเครือข่ายความร่วมมือกับองค์กรการศึกษาต่างประเทศ		

กลยุทธ์ที่ 5 : อนุรักษ์และสืบสานองค์ความรู้ด้านศิลปวัฒนธรรม

เป้าประสงค์	ตัวชี้วัดหลัก	เป้าหมาย 2558	แผนงาน/โครงการ/กิจกรรม	ผู้รับผิดชอบหลัก	หมายเหตุ
5.1 สถาบันมีบทบาทและมีส่วนร่วมในการอนุรักษ์และสืบสานศิลปวัฒนธรรม	31. แผนงานในการทำนุบำรุงศิลปวัฒนธรรม	1 แผนงาน	36. แผนงานทำนุบำรุงศิลปวัฒนธรรม	- งานทำนุบำรุงศิลปวัฒนธรรม - งานกิจการนักเรียน	
	32. จำนวนครั้งในการประชาสัมพันธ์เผยแพร่ข้อมูลข่าวสารด้านศิลปวัฒนธรรมแก่ชุมชนและสังคม	1 ครั้ง	37. โครงการเผยแพร่ข้อมูลข่าวสารด้านศิลปวัฒนธรรม		
	33. จำนวนครั้งในการแลกเปลี่ยนความรู้ด้านศิลปวัฒนธรรมทั้งในประเทศหรือต่างประเทศ	1 ครั้ง	38. โครงการวัฒนธรรมสัญจร		
	34. งานบริการด้านศิลปวัฒนธรรม	1 โครงการ	39. โครงการอบรมเชิงปฏิบัติการเรื่อง “ครูศิลปะ มืออาชีพ” 40. โครงการวัยใสใส่ใจวัยชรา		
5.2 สถาบันมีโครงการ หรือกิจกรรมสร้างสรรค์ที่เกี่ยวกับศิลปวัฒนธรรม	35. จำนวนโครงการ/กิจกรรมที่มีการบูรณาการศิลปวัฒนธรรมกับการจัดการเรียนรู้ที่สามารถนำไปใช้ให้เกิดประโยชน์ต่อชุมชนและสังคม	3 โครงการ/ กิจกรรม	41. โครงการประจำปีของสถาบัน 42. โครงการสืบสานกิจกรรมวันสำคัญทางศาสนาและประเพณีไทย 43. โครงการวันเฉลิมพระชนมพรรษา		

การติดตามและประเมินผล

การติดตามและประเมินผลแผนกลยุทธ์และแผนปฏิบัติการ (Action Plan) ระยะ 4 ปี (พ.ศ. 2556-2559) ของสถาบันวิจัย พัฒนา และสาธิตการศึกษา เป็นกิจกรรมที่สำคัญ ที่มุ่งรวบรวมและวิเคราะห์ข้อมูล ทั้งในเชิงปริมาณและเชิงคุณภาพ เพื่อสรุปผลและเสนอต่อผู้รับผิดชอบในการดำเนินงานโครงการ /กิจกรรม ได้ทราบเป็นระยะ เพื่อให้สามารถนำผลการประเมินมาใช้ในการทบทวน ปรับปรุง พัฒนาแผน กลยุทธ์และแผนปฏิบัติการในปีต่อไป

วัตถุประสงค์

1. เพื่อรวบรวมผลการปฏิบัติงานตามแผน กลยุทธ์และแผนปฏิบัติการที่กำหนดไว้ โดยพิจารณาจากผลการดำเนินงานตามเป้าหมายเชิงปริมาณ เชิงคุณภาพ และเชิงเวลาของโครงการ /กิจกรรม ในแต่ละกลยุทธ์ เพื่อวัดความสำเร็จของการดำเนินงานตามแผนฯ
2. เพื่อประเมินปัญหา อุปสรรคในการดำเนินงานตามแผน กลยุทธ์เป็นระยะๆ และให้ข้อเสนอแนะเชิงพัฒนาในการทบทวน ปรับปรุงแผนยุทธศาสตร์และแผนปฏิบัติการ

ระยะเวลาการติดตาม

1. แผนปฏิบัติการประจำปี : ผู้รับผิดชอบโครงการ จัดส่งรายงานผลการดำเนินงานตาม แบบรายงานผลการประเมินโครงการภายใน 15 วัน หลังจากเสร็จสิ้นโครงการ เพื่อรวบรวม วิเคราะห์ ประเมินและสรุปผลเพื่อเสนอต่อผู้บริหาร 2 ระยะ คือ รายงานในรอบ 6 เดือน และรอบ 1 ปีงบประมาณ
2. แผนกลยุทธ์ : กลุ่มงานนโยบายและแผนจัดทำรายงานสรุปผลการดำเนินงานตามแผน ทุกปี และเมื่อสิ้นระยะ 2 ปี เสนอผลการดำเนินงาน ต่อคณะกรรมการประจำสถาบันฯ โดยมีการนำผลการพิจารณาข้อคิดเห็น และข้อเสนอแนะไปทบทวน ปรับปรุงแผนยุทธศาสตร์และแผนปฏิบัติการประจำปี

การประเมินผลการดำเนินงาน

สถาบันวิจัย พัฒนา และสาธิตการศึกษาดำเนินการสรุปผลการดำเนินโครงการ /กิจกรรม นำเสนอผลสัมฤทธิ์ด้านการใช้จ่ายงบประมาณในแผน และผลสัมฤทธิ์ของโครงการ /กิจกรรมในภาพรวมตามตัวชี้วัดเป้าประสงค์ และกลยุทธ์ ซึ่งกำหนดวิธีและแนวทางเกณฑ์การประเมิน ดังนี้

ขั้นที่ 1 ประเมินผลการดำเนินงานตามเป้าหมายตัวชี้วัดที่กำหนดไว้

ขั้นที่ 2 นำผลการประเมินตามเป้าหมายตัวชี้วัดมาแปลงค่าฐานการวัดเป็นร้อยละ

- กรณีตัวชี้วัดที่กำหนดเป็นค่าร้อยละ/ครั้ง/เรื่อง/เครือข่าย/กิจกรรม/หน่วยงาน/คน

$$\text{ค่าเฉลี่ยร้อยละความสำเร็จ} = \frac{\text{ผลการดำเนินงานจริง} \times 100}{\text{เป้าหมายตามแผน}}$$

กรณีตัวชี้วัดที่กำหนดไว้เป็นระดับ

เกณฑ์การเทียบประเมินคะแนนและค่าเฉลี่ยร้อยละความสำเร็จ				
ระดับที่ 1	ระดับที่ 2	ระดับที่ 3	ระดับที่ 4	ระดับที่ 5
น้อยกว่า ร้อยละ 70	ร้อยละ 70.00-79.99	ร้อยละ 80.00-89.99	ร้อยละ 90.00-99.99	มากกว่าหรือเท่ากับ 100

ขั้นที่ 3 นำผลการประเมินจากขั้นที่ 1 และ 2 มาหาค่าเฉลี่ยร้อยละความสำเร็จตามจำนวนตัวชี้วัด ระดับเป้าประสงค์ โดยมีความหมายของร้อยละ ดังนี้

ต่ำกว่าร้อยละ 60	หมายถึง การดำเนินงานต้องปรับปรุงอย่างเร่งด่วน
ร้อยละ 61-70	หมายถึง การดำเนินงานต้องปรับปรุง
ร้อยละ 71-80	หมายถึง การดำเนินงานอยู่ในระดับพอใช้
ร้อยละ 81-90	หมายถึง การดำเนินงานอยู่ในระดับดี
ร้อยละ 90-100	หมายถึง การดำเนินงานอยู่ในระดับดีมาก



ภาคผนวก



แบบรายงานผลการประเมินโครงการ
ปีการศึกษา
(ปีงบประมาณ พ.ศ.)

ชื่อโครงการ	
ผู้รับผิดชอบโครงการ	
ระยะเวลาดำเนินงาน	
วันที่เริ่ม-สิ้นสุดโครงการ	
วันเสนอรายงานการประเมินโครงการ	

1. รายละเอียดเกี่ยวกับโครงการ

- 1.1 หลักการและเหตุผล
- 1.2 วัตถุประสงค์
- 1.3 กิจกรรม

2. ทรัพยากร

2.1 เงินงบประมาณ

1. ประเภทงบประมาณ

- | | |
|--|---|
| <input type="checkbox"/> งบประมาณแผ่นดิน | <input type="checkbox"/> งบเงินรายได้ |
| <input type="checkbox"/> งบสมาคม | <input type="checkbox"/> งบเงินรับฝาก-บก. |
| <input type="checkbox"/> งบอื่นๆ | |

รับจัดสรร	ใช้ไป	คงเหลือ

2. ความเพียงพอของเงิน

- | | | |
|----------------------------------|-------------------------------------|------------------------------------|
| <input type="checkbox"/> เพียงพอ | <input type="checkbox"/> น้อยเกินไป | <input type="checkbox"/> มากเกินไป |
|----------------------------------|-------------------------------------|------------------------------------|

2.2 บุคคล

1. จำนวนคนที่ร่วมดำเนินโครงการ คน นักเรียน คน
ผู้ดำเนินโครงการ คน

2. ความเพียงพอของคนที่ยร่วมดำเนินโครงการ

- | | |
|----------------------------------|---|
| <input type="checkbox"/> เพียงพอ | <input type="checkbox"/> ไม่เพียงพอ เนื่องจาก |
|----------------------------------|---|

2.3 สิ่งอำนวยความสะดวก (กรณีที่ใช้)

1. วัสดุอุปกรณ์

- | | |
|----------------------------------|---|
| <input type="checkbox"/> เพียงพอ | <input type="checkbox"/> ไม่เพียงพอ เนื่องจาก |
|----------------------------------|---|

2. อาคารสถานที่

- | | |
|----------------------------------|---|
| <input type="checkbox"/> เหมาะสม | <input type="checkbox"/> ไม่เหมาะสม เนื่องจาก |
|----------------------------------|---|

3. กระบวนการดำเนินงาน

3.1 กิจกรรมที่ดำเนินการ

- ทำได้ครบทุกกิจกรรม ทำได้น้อยกว่ากิจกรรมที่กำหนดเนื่องจาก

3.2 ระยะเวลาดำเนินกิจกรรม

- ทำได้ตามกำหนดเวลาทุกกิจกรรม
 ทำได้ตามกำหนดเวลาเป็นส่วนใหญ่
 ทำได้ช้ากว่ากำหนดเวลาเป็นส่วนใหญ่ เนื่องจาก

4. ผลการดำเนินงาน

ตัวชี้วัดความสำเร็จ	หน่วย นับ	เป้าหมาย	ผลการ ดำเนินงาน	ผลกระทบ
เชิงปริมาณ				
เชิงคุณภาพ				
เชิงเวลา				

5. มีการบูรณาการกับพันธกิจของมหาวิทยาลัย (สามารถตอบได้มากกว่า 1 ข้อ) คือ

- ด้านวิจัย.....
 ด้านการบริการวิชาการ
 ด้านการเรียนการสอน
 นักเรียน ระดับชั้น..... รายวิชา
 นิสิต ระดับปริญญา..... ชั้นปีที่..... รายวิชา
 ด้านทำนุบำรุงศิลปวัฒนธรรม

6. มีการสร้างเครือข่ายความร่วมมือกับหน่วยงาน (หน่วยงานภายใน/หน่วยงานภายนอก)

- หน่วยงานภายใน.....
 หน่วยงานภายนอก.....

7. ตอบสนองหลักสูตรแกนกลาง

- สมรรถนะ ข้อที่
 คุณลักษณะอันพึงประสงค์ ข้อที่.....

8. สรุปผลการประเมินโครงการ

การดำเนินโครงการ	ระดับการประเมิน		
	มาก	ปานกลาง	น้อย
8.1 ผลของโครงการบรรลุตามวัตถุประสงค์			
8.2 ระยะเวลาดำเนินการในแต่ละกิจกรรมเป็นไปตามแผนที่กำหนดไว้			
8.3 มีการปรับเปลี่ยนกิจกรรมในแผนดำเนินงานที่กำหนดไว้			
8.4 ผู้เข้าร่วมโครงการ มีจำนวนตรงตามเป้าหมาย			
8.5 กลุ่มเป้าหมาย (ผู้เข้าร่วมโครงการ) มีความพึงพอใจต่อกิจกรรม			

9. องค์กรความรู้ที่ได้จากการจัดโครงการและควรนำไปประยุกต์ใช้ (KM)

.....

.....

.....

.....

10. ปัญหาและอุปสรรคในการดำเนินโครงการ

.....

.....

.....

.....

13. ข้อเสนอ / แนวทางปรับปรุงและแก้ไข

.....

.....

.....

.....

ลงชื่อ ผู้รายงาน/ประเมินผล
 (.....)
 วันที่

หมายเหตุ โปรดส่งรายงานสรุปผลการดำเนินโครงการฉบับนี้ หลังเสร็จสิ้นโครงการภายใน 15 วัน



สถาบันวิจัย พัฒนา และสาธิตการศึกษา

มหาวิทยาลัยศรีนครินทรวิโรฒ

ต.องครักษ์ อ.องครักษ์ จ.นครนายก ๒๖๑๒๐

โทร ๐๓๗-๓๙๕๓๘๓-๖ โทรสาร ๐๓๗-๓๙๕๓๘๗