

Management ERDI RISK



แผนบริหารความเสี่ยง ประจำปีงบประมาณ พ.ศ. 2558

สถาบันวิจัย พัฒนา และสาธิตการศึกษา

มหาวิทยาลัยศรีนครินทรวิโรฒ องครักษ์



สถาบันวิจัย พัฒนา และสาธิตการศึกษา มหาวิทยาลัยศรีนครินทรวิโรฒ ดำเนินการจัดทำ แผนบริหารความเสี่ยง ประจำปีงบประมาณ พ .ศ. 2558 ขึ้น เพื่อเป็นเครื่องมือสำคัญที่ช่วยให้สถาบันฯ สามารถดำเนินกิจกรรมได้สำเร็จตามแผนของสถาบันฯ และมหาวิทยาลัย ซึ่งขึ้นไป ตามระเบียบ คณะกรรมการตรวจเงินแผ่นดินว่าด้วยการกำหนดมาตรฐานการควบคุมภายใน พ.ศ. 2544 ที่กำหนดให้ส่วน ราชการต้องมีการประเมินความเสี่ยงและปรับปรุงระบบการควบคุมภายใน และสอดคล้องกับระบบการ ประกันคุณภาพการศึกษาภายในสถานศึกษาระดับอุดมศึกษา สำนักงานคณะกรรมการการอุดมศึกษา (สกอ.) โดยการบริหารและควบคุมปัจจัย กิจกรรม และกระบวนการดำเนินงานที่อาจเป็นมูลเหตุของความเสียหาย เพื่อให้ระดับความเสี่ยงและขนาดความเสียหายที่จะเกิดขึ้นในอนาคตอยู่ในระดับที่ยอมรับและควบคุมได้

แผนบริหารความเสี่ยง ประจำปีงบประมาณ พ .ศ. 2558 เล่มนี้ ผ่านการพิจารณาจากที่ประชุม คณะกรรมการประจำสถาบัน เมื่อวันที่ ๒๑ ตุลาคม ๒๕๕๗ วาระพิเศษ และหวังเป็นอย่างยิ่งว่าจะ สามารถดำเนินการบริหารความเสี่ยง ประจำปีงบประมาณ พ .ศ. 2558 ได้อย่างมีประสิทธิภาพและ ประสิทธิภาพ



.....
(ผู้ช่วยศาสตราจารย์กิตติคุณ รุ่งเรือง)

ผู้อำนวยการสถาบันวิจัย พัฒนา และสาธิตการศึกษา

	หน้า
ส่วนที่ 1 ข้อมูลทั่วไปของสถาบันฯ	1
ส่วนที่ 2 การบริหารความเสี่ยง	
ความเป็นมาของการบริหารความเสี่ยง	7
ระบบบริหารความเสี่ยง	7
แนวทางการวิเคราะห์ความเสี่ยง	8
ขั้นตอนการวิเคราะห์ลำดับความสำคัญของความเสี่ยง	8
ส่วนที่ 3 นโยบายและแผนการดำเนินงานบริหารความเสี่ยงและการควบคุมภายใน ประจำปีงบประมาณ พ.ศ. 2558	10
ส่วนที่ 4 การวิเคราะห์และระบุความเสี่ยง ปีงบประมาณ พ.ศ. 2558	13
ส่วนที่ 5 แผนบริหารความเสี่ยง ปีงบประมาณ พ.ศ. 2558	16

ส่วนที่ 1

ข้อมูลทั่วไปของสถาบันฯ

ความเป็นมา

สถาบันวิจัย พัฒนา และสาธิตการศึกษา มหาวิทยาลัยศรีนครินทรวิโรฒ ได้รับการสถาปนาขึ้นเป็นหน่วยงานเทียบเท่าคณะจัดตั้งขึ้นเพื่อทำหน้าที่ในการวิจัยและพัฒนาทางการศึกษาหรือเชื่อมโยงกับการศึกษา เพื่อให้ได้องค์ความรู้ นวัตกรรมทางการศึกษา และข้อเสนอแนะเชิงนโยบายการศึกษาของประเทศ รวมถึงทำหน้าที่เป็นแหล่งทดลอง ทดสอบในกระบวนการวิจัย และพัฒนาทางการศึกษาที่เป็นต้นแบบ (Education Prototype) โดยใช้โรงเรียนสาธิตมหาวิทยาลัยศรีนครินทรวิโรฒ องค์กรฯ เป็นแหล่งทดลอง

โรงเรียนสาธิตมหาวิทยาลัยศรีนครินทรวิโรฒ องค์กรฯ เกิดขึ้นมาพร้อมกับการจัดตั้งสถาบันวิจัย พัฒนา และสาธิตการศึกษา โดยการดำริของท่านศาสตราจารย์ ดร. วิรุณ ตั้งเจริญ อธิการบดี ในปี พ.ศ. 2551 ก่อตั้งตามนโยบายการขยายโอกาสทางการศึกษาสู่ชุมชน และเป็นสวัสดิการบุตร -ธิดาของบุคลากร มหาวิทยาลัย ศรีนครินทรวิโรฒ องค์กรฯ อำเภองครักษ์ จังหวัดนครนายก โดยมีผู้ช่วยศาสตราจารย์ นายแพทย์เฉลิมชัย บุญยะลีพรรณ รองอธิการบดีฝ่ายวางแผนและพัฒนาในขณะนั้นเป็นประธานกรรมการ คณะกรรมการในการจัดตั้งโรงเรียนสาธิตมหาวิทยาลัยศรีนครินทรวิโรฒ องค์กรฯ รวมถึงชาวบ้านอีก 7 ครอบครัว ที่ได้ร่วมบริจาคที่ดินในการจัดตั้งสถาบันวิจัย พัฒนา และสาธิตการศึกษา และโรงเรียนสาธิตมหาวิทยาลัยศรีนครินทรวิโรฒ องค์กรฯ โดยมหาวิทยาลัยได้รับมอบกรรมสิทธิ์ในการบริหารจัดการที่ดิน อำเภองครักษ์ ด้านติดกับศูนย์กีฬาสิรินธร ร. จำนวน 206 ไร่ เพื่อดำเนินการก่อสร้างโรงเรียนสาธิตมหาวิทยาลัยศรีนครินทรวิโรฒ องค์กรฯ

ปี 2553-2554 มหาวิทยาลัยได้ดำเนินการจัดตั้งโครงการจัดตั้งสถาบัน วิจัย พัฒนา และสาธิตการศึกษา และโรงเรียน สาธิต มหาวิทยาลัยศรีนครินทรวิโรฒ ดำเนินการภายใต้โครงการพัฒนาต้นแบบการจัดการศึกษา (สาธิต มศว องครักษ์) ถือเป็นโครงการเร่งด่วนของ มศว ตามแผนยุทธศาสตร์ 15 ปี (พ.ศ. 2553 – 2567) ได้รับงบประมาณในการจัดตั้ง 300 ล้านบาท



ปีการศึกษา 2554 เริ่มเปิดรับนักเรียนจากภายนอก มาร่วมเรียน และเปลี่ยนชื่อเป็นโรงเรียนสาธิต มศว องครักษ์ โดยมีบุคลากรสายวิชาการ จำนวน 22 คน บุคลากรสายสนับสนุนวิชาการ จำนวน 34 คนรวมทั้งสิ้น 56 คน นักเรียนระดับชั้นเด็กเล็ก จำนวน 111 คน นักเรียนระดับชั้นประถมศึกษาปีที่ 1 – ปีที่ 5 จำนวน 356 คน รวมทั้งสิ้น 467 คน

ปรัชญา

ศึกษา วิรุฬหิสมปตต

การศึกษาคือความเจริญงอกงาม EDUCATION IS GROWTH

ปณิธาน

วิจัยก้าวหน้า พัฒนานวัตกรรม กิจกรรมกล้าคิด ปลูกจิตสาธารณะ

วิสัยทัศน์

เป็นสถาบัน ที่เน้นการวิจัย นโยบายสาธารณะ ทางด้านการศึกษา และมุ่งพัฒนากระบวนการเรียนรู้ ที่บูรณาการกับชีวิตจริงของผู้เรียน เพื่อยกระดับมาตรฐานการศึกษาที่มีคุณภาพอย่างยั่งยืน

พันธกิจ

1. วิจัยและพัฒนาทางการศึกษาหรือที่เกี่ยวข้องกับการศึกษา เพื่อสร้างและพัฒนา องค์ความรู้ นวัตกรรมทางการศึกษาและข้อเสนอแนะเชิงนโยบายการศึกษาของประเทศ
2. ประยุกต์และส่งเสริมการใช้ องค์ความรู้ และนวัตกรรมทางการศึกษา ในกระบวนการกำหนด นโยบายสาธารณะ ของประเทศ เพื่อพัฒนาระบบการศึกษาและเป็นการยกระดับมาตรฐานการศึกษา ที่มีคุณภาพอย่างยั่งยืน
3. สร้างความเข้มแข็งของการวิจัยและพัฒนานวัตกรรมทางการศึกษาที่เป็นระบบด้วยการสร้าง วัฒนธรรมการบูรณาการงานประจำสู่งานวิจัยการแลกเปลี่ยนเรียนรู้ และการสร้างเครือข่ายนักวิจัย
4. จัดให้มีโรงเรียนสาธิตมหาวิทยาลัยศรีนครินทรวิโรฒ องครักษ์ ที่ อำเภอองครักษ์ จังหวัด นครนายก เพื่อเป็นแหล่งทดลอง ทดสอบ ในกระบวนการวิจัยและพัฒนา กระบวนการเรียนรู้ที่บูรณาการกับ ชีวิตจริงของผู้เรียนรองรับการผลิตบัณฑิตทางการศึกษาศาสตร์ของมหาวิทยาลัย และเป็นแหล่งสาธิตการเป็น โรงเรียนต้นแบบการจัดการศึกษาขั้นพื้นฐานให้กับประเทศ
5. เผยแพร่ความรู้ ฝึกอบรม และให้บริการวิชาการทางด้านการศึกษา หรือที่เกี่ยวข้องกับการศึกษา ที่ตอบสนองความต้องการของสังคมและประเทศ
6. ส่งเสริมและทำนุบำรุงศิลปวัฒนธรรมไทย บนรากฐานของความเป็นไทยที่สร้างสรรค์ด้วยความ พอเพียง

เป้าหมาย

1. เพื่อให้สถาบันฯ เป็นแหล่งผลิตวิจัยเชิงนโยบายสาธารณะทางการศึกษาที่เป็นนวัตกรรมการเรียนรู้ เพื่อนำผลไปสู่การพัฒนากระบวนการศึกษา โดยใช้ โรงเรียน/สถานศึกษา/ชุมชน เป็นฐานในการศึกษาวิจัย
2. เพื่อให้สถาบันฯ เป็น แหล่งเผยแพร่แนวทางการเรียนรู้ ฝึกอบรม และให้บริการวิชาการทางการ ศึกษาหรือที่เกี่ยวข้องกับการศึกษา

อัตลักษณ์

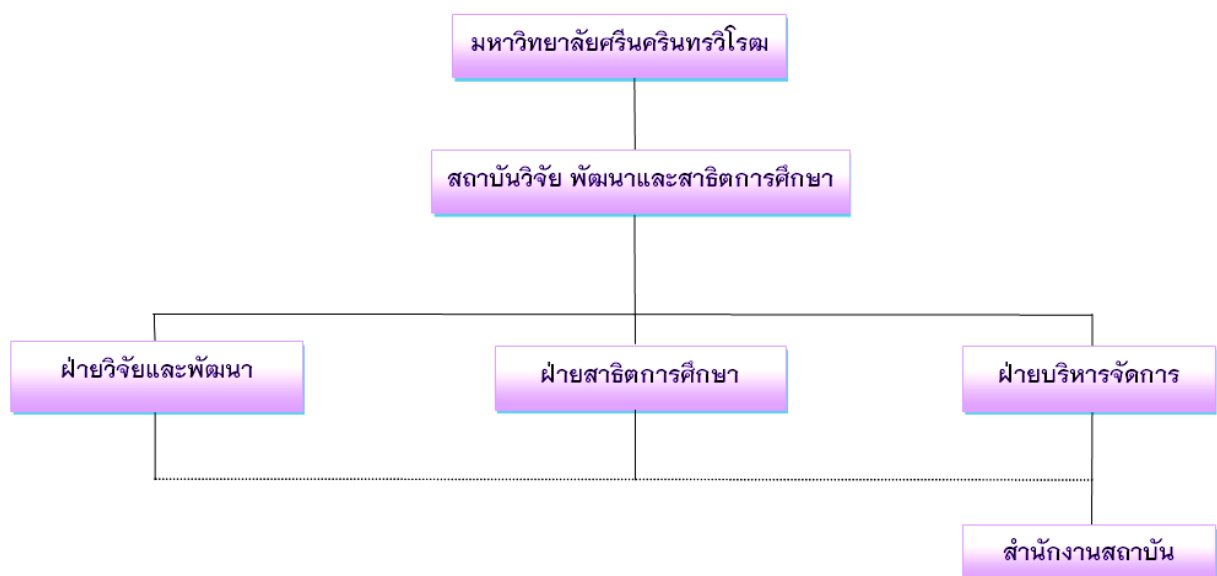
สถาบันวิจัยเพื่อปฏิรูปการเรียนรู้

วัฒนธรรมองค์กร

ERDI	
EMPOWER	มีพลังในการสร้างสรรค์
ROLES	มีบทบาทในการเป็นผู้นำ
DEVELOPMENT	พัฒนาตนเองตลอดเวลา
INTEGRITY	ยึดมั่นในคุณธรรม

โครงสร้างองค์กร

ในช่วงระยะแรกโครงการจัดตั้งสถาบันวิจัย พัฒนาและสาธิตการศึกษา จะวางระบบบริหารงานวิจัย และงานวิชาการให้เกิดความยืดหยุ่น คล่องตัว สามารถปรับเปลี่ยนเพื่ อให้เกิดความ สอดคล้องกับภาระงาน และอัตรากำลังตามความเหมาะสม โดยมีทั้งนักวิจัย อาจารย์ประจำ และผู้ทรงคุณวุฒิ มีความเชี่ยวชาญ เฉพาะสาขาทางด้านการวิจัยในประเภทต่าง ๆ. โดยจัดโครงสร้าง การบริหารสถาบันวิจัย พัฒนา และสาธิต การศึกษา ประกอบด้วยฝ่ายต่าง ๆ ดังนี้



ฝ่ายวิจัยและพัฒนา

ภาระหน้าที่

1. วางแผนยุทธศาสตร์การวิจัยและพัฒนาทางการศึกษา หรือที่เกี่ยวข้องกับการศึกษาให้สอดคล้อง กับนโยบายและพันธกิจของสถาบันฯ
2. วิจัยและพัฒนาทางการศึกษาหรือที่เกี่ยวข้องกับการศึกษา เพื่อสร้างและพัฒนา องค์ความรู้ นวัตกรรมทางการศึกษา และข้อเสนอแนะเชิงนโยบายการศึกษาของประเทศ ทั้งในรูปแบบการวิจัย เชิงวิชาการ (Academic Research) และวิจัยเชิงปฏิบัติการ (Action Research) โดยมีโรงเรียนสาธิต มหาวิทยาลัยศรีนครินทรวิโรฒ องค์กรฯ เป็นแหล่งหนึ่งในการทดลองวิจัย
3. ประยุกต์ และส่งเสริมการใช้ องค์ความรู้และนวัตกรรมทางการศึกษา ในกระบวนการกำหนด นโยบายสาธารณะของประเทศ

4. เผยแพร่ านวิจัยสู่แหล่งเรียนรู้ โดยดำเนินการเผยแพร่ ประชาสัมพันธ์กิจกรรม ของภารกิจ กลุ่มต่าง ๆ การให้ข่าวสารความเคลื่อนไหว กิจกรรมและผลงานของ สำนักงานคณะกรรมการวิจัยแห่งชาติ ในภาพรวม เพื่อการขับเคลื่อนการปฏิรูปการศึกษาของประเทศ
5. ฝึกอบรม และให้บริการวิชาการทางด้านการศึกษา หรือที่เกี่ยวข้องกับการศึกษา เช่น การพัฒนา หลักสูตร การจัดกิจกรรมการเรียนการสอน การพัฒนาสื่อการเรียนการสอน การวัดผลประเมินผล การวิจัย ทางการศึกษา การบริหารหลักสูตร ตลอดจนการนิเทศการศึกษา เป็นต้น
6. แสวงหาแหล่งทุนวิจัยทั้งภายในและภายนอกมหาวิทยาลัย เพื่อสร้างงานวิจัยของสถาบันฯ
7. ประสานงานกับหน่วยงานทั้งภายในและภายนอกมหาวิทยาลัยฯ ที่เกี่ยวข้องกับการวิจัย เพื่อการวิจัยพัฒนาองค์ความรู้ และบริการทางการศึกษา เป็นการยกระดับทางการศึกษาของประเทศ ให้สอดคล้องกับประชาคมอาเซียนและประชาคมโลก
8. แสวงหาและเสริมสร้างความร่วมมือด้านการวิจัยและวิชาการกับประเทศต่าง ๆ เพื่อให้ระบบ การวิจัย สถาบัน องค์กร และชุมชนวิจัยของประเทศมีความเข้มแข็ง โดยดำเนินการในรูปแบบต่าง ๆ ทั้งใน ลักษณะความร่วมมือแบบทวิภาคี พหุภาคี เป็นต้น ภายใต้กิจกรรมส่งเสริมและ สนับสนุนการวิจัย ในสาขาวิชาการต่าง ๆ เช่น การแลกเปลี่ยนข้อมูล การประชุม อบรม สัมมนาทางวิชาการ การแลกเปลี่ยน นักวิจัยเพื่อถ่ายทอดเทคโนโลยีและการวิจัยร่วม
9. พัฒนาความแข็งแกร่งของการร่วมมือด้านการวิจัยกับต ่างประเทศ โดยการเข้าไปมีส่วนร่วมใน กิจกรรมการวิจัยระหว่างประเทศ เช่น การเข้าร่วมเป็นสมาชิกองค์กรระหว่างประเทศ เป็นต้น
10. สร้างและขยาย เครือข่ายภาคีความร่วมมือด้านการวิจัยและวิชาการทางการศึกษา กับนานา ประเทศ
11. จัดการความรู้เพื่อสนับสนุนการพัฒนานโยบายการศึกษา สร้างและพัฒนาเครือข่าย การเรียนรู้ เพื่อสนับสนุนการสร้างและถ่ายทอดความรู้ที่ได้จากการวิจัยและพัฒนานวัตกรรมทางการศึกษา

2. ฝ่ายสาคิตการศึกษา

ภาระหน้าที่

1. พัฒนาหน่วยงานให้เป็นแหล่งทดลอง ทดสอบ ในกระบวนการวิจัยและพัฒนา องค์ความรู้ นวัตกรรมทางการศึกษา ของฝ่ายวิจัยและพัฒนาของฝ่ายสาคิตการศึกษาที่พัฒนางานประจำไปสู่งานวิจัย (Routine to Research : R2R) โดยมุ่งเน้นการวิจัยสาร ารณะทางด้านการศึกษาที่เป็นนวัตกรรม เพื่อส่งผล ไปสู่การพัฒนากระบวนการศึกษา ตลอดจนสนับสนุนการวิจัยและพัฒนาการเรียนการสอน ของคณะ ศึกษาศาสตร์ คณะร่วมผลิตบัณฑิตทั้งหลักสูตรการศึกษาศาสตร์และบัณฑิตศึกษา
2. พัฒนาหน่วยงานให้เป็นแหล่งฝึกงาน ฝึกประสบการณ์วิชาชีพครูของนิสิตสาขา การศึกษาศาสตร์ ของคณะศึกษาศาสตร์ คณะร่วมผลิตบัณฑิตทั้งหลักสูตรการศึกษาศาสตร์และบัณฑิตศึกษา
3. เสริมสร้างวัฒนธรรมการแลกเปลี่ยนเรียนรู้ประสบการณ์และองค์ความรู้ที่ได้ จากการปฏิบัติจริง ที่ประสบผลสำเร็จหรือนวัตกรรมทางการศึกษาที่ได้จากงานวิจัย การประดิษฐ์คิดค้นให้กับสมาชิกเครือข่ายทั้ง ภายในและภายนอก รวมทั้งให้บริการวิชาการทางการศึกษาแก่บุคลากรทางการศึกษาของประเทศให้เป็นไป ตามยุทธศาสตร์การพัฒนาคุณภาพการศึกษาของประเทศสู่สังคมแห่งการเรียนรู้ตลอดชีวิตอย่างยั่งยืน
4. เป็นหน่วยงานในการส่งเสริม สนับสนุนการจัดกิจกรรมก ารเรียนการสอนระดับการศึกษา ชั้นพื้นฐานโดยใช้วิจัยเป็นฐาน

3. ฝ่ายบริหารจัดการ

ภาระหน้าที่

1. กำหนดนโยบาย วางแผนการจัดบริการเพื่อส่งเสริม สนับสนุนวิชาการตามยุทธศาสตร์การพัฒนาคุณภาพของสถาบัน และมหาวิทยาลัย
2. ดูแล กำกับเชิงนโยบายในการบริหารงานทั่วไปในด้านการให้บริการเพื่อการสนับสนุนการดำเนินงานของสถาบัน และโรงเรียนสาธิต
3. กำกับ ดูแล ดำเนินการ รับผิดชอบงานการเจ้าหน้าที่ให้เป็นไปตามระเบียบ และยุทธศาสตร์ของมหาวิทยาลัย

การวิเคราะห์สภาพแวดล้อมภายในและภายนอก (SWOT Analysis)

สถาบันวิจัย พัฒนา และสาธิตการศึกษาได้จัดโครงการสัมมนาเชิงปฏิบัติการ “การจัดทำแผนยุทธศาสตร์ สถาบันวิจัย พัฒนา และสาธิตการศึกษา ” เมื่อวันที่ 25-26 ตุลาคม 2555 ณ โรงแรมอิมพีเรียล หัวหิน บีช รีสอร์ท อำเภอหัวหิน จังหวัดประจวบคีรีขันธ์ เพื่อวิเคราะห์สภาพแวดล้อมภายในและภายนอกสถาบันฯ (SWOT) โดยให้คำจำกัดความถึงสภาพแวดล้อมภายในและภายนอก ดังนี้

สภาพแวดล้อมภายใน หมายถึง การวิเคราะห์ จุดแข็ง จุดอ่อนของสถาบันวิจัย พัฒนา และสาธิตการศึกษา ในเรื่อง การดำเนินงานภายใน วัฒนธรรม โครงสร้าง บุคลากร ทรัพยากรทางกายภาพ เทคโนโลยี และงบประมาณ ฯลฯ

สภาพแวดล้อมภายนอก หมายถึง การ วิเคราะห์ปัจจัยจากภายนอกสถาบันวิจัย พัฒนา และสาธิตการศึกษา ที่ส่งผลกระทบต่อการทำงานของสถาบันฯ เช่น ปัจจัยทางด้านสังคม วัฒนธรรม ประเด็นทางด้านกฎหมาย นโยบายของรัฐและมหาวิทยาลัย ฯลฯ

ตารางที่ 1.1 สรุปผลการวิเคราะห์สภาพแวดล้อมภายในและภายนอก

สภาพแวดล้อมภายใน	
S=Strengths จุดแข็ง	<ol style="list-style-type: none">1. มีการพัฒนาการเรียนการสอนควบคู่กับการวิจัย เพื่อไปสู่การเป็นผู้นำทางการศึกษา2. มีการส่งเสริมกระบวนการเรียนรู้โดยผ่านแหล่งการเรียนรู้ต่างๆ รอบสถาบันวิจัยฯ3. มีการจัดกิจกรรมการเรียนรู้ในโรงเรียนต้นแบบ โดยให้ ผู้เรียนมีส่วนร่วม และกล้าแสดงออกอย่างเต็มที่ตามศักยภาพ4. มีแหล่งทดลองทางการศึกษา สำหรับการวิจัย5. มีสวัสดิการที่พร้อมในการสนับสนุนการทำงานของบุคลากร
W=Weaknesses จุดอ่อนหรือข้อเสียเปรียบ	<ol style="list-style-type: none">1. สถาบันฯ ยังไม่มีฐานข้อมูล และระบบ ICT เพื่อนำไปสู่การวิจัยและเผยแพร่ งานวิจัย2. บุคลากรของสถาบันวิจัยฯ มีความรู้และประสบการณ์ในงานวิจัยน้อย3. เป็นหน่วยงานที่จัดตั้งใหม่4. บุคลากรไม่เพียงพอ5. การประชาสัมพันธ์ให้ผู้ปกครองและบุคคลภายนอก บริเวณพื้นที่อำเภอ

	<p>องค์กรฯและพื้นที่ใกล้เคียง เข้าใจนโยบายการจัดการเรียนการสอนของโรงเรียนสาธิตฯ มีน้อย</p> <p>6. งบประมาณไม่เพียงพอต่อการจัดหาเทคโนโลยีที่ใช้ประกอบการทำวิจัยและการจัดการเรียนการสอนที่มีการเปลี่ยนแปลงรวดเร็ว</p>
ภาพแวดล้อมภายนอก	
<p>O=Opportunity โอกาส</p>	<ol style="list-style-type: none"> 1. ได้รับความร่วมมือจากหน่วยงานภายใน และภายนอก เช่น ด้านวิชาการ ด้านเงินทุน ด้านองค์ความรู้ 2. ได้รับความร่วมมือจากหน่วยงานภาครัฐ การเมือง การปกครอง ส่วนท้องถิ่น ชุมชน และพื้นที่ใกล้เคียง 3. เป็นสถาบันที่จัดตั้งขึ้นใหม่ ทำให้มหาวิทยาลัยสนับสนุนการพัฒนาทุกๆ ด้าน เนื่องจากอยู่ในแผนปฏิบัติการของมหาวิทยาลัย 4. ได้รับโอกาสจากสื่อมวลชน ในการเผยแพร่ข่าวสารหลายช่องทาง เช่น วิทยุท้องถิ่น หนังสือพิมพ์ วารสาร 5. สถาบันวิจัยฯ เน้นการพัฒนาทางด้านการศึกษา และความร่วมมือทางวัฒนธรรมอันเป็นการสอดคล้องกับนโยบายของ ASEAN 6. มีความต้องการผลจากการวิจัยเพื่อพัฒนาและประยุกต์ใช้ในสถาบันทางการศึกษา
<p>T=Threats อุปสรรค ข้อจำกัด หรือ ปัจจัยที่คุกคามการดำเนินงานขององค์กร</p>	<ol style="list-style-type: none"> 1. สภาพเศรษฐกิจของชุมชนค่อนข้างต่ำ ส่งผลให้การสนับสนุนช่วยเหลือด้านเงินจากชุมชนยังน้อย 2. ความไม่เสถียรภาพทางการเมือง ส่งผลต่อนโยบายทางการศึกษาของภาครัฐ ไม่มีความแน่นอน ทำให้ส่งผลต่อแผนการดำเนินงานของสถาบัน 3. ภาคเอกชนสามารถจ่ายค่าตอบแทนนักวิจัยสูงกว่าหน่วยงานของรัฐ จึงทำให้มีนักวิจัยมาร่วมทำงานวิจัยน้อย

ความเป็นมาของการบริหารความเสี่ยง

ด้วยระเบียบคณะกรรมการตรวจเงินแผ่นดินว่าด้วยการกำหนดมาตรฐานการควบคุมภายใน พ.ศ. 2544 ซึ่งออกโดยอาศัยอำนาจตามพระราชบัญญัติประกอบรัฐธรรมนูญว่าด้วยการตรวจเงินแผ่นดิน พ.ศ. 2542 มาตรา 15 (3) (ก) (ค) ตามระเบียบฯ ข้อ 5 กำหนดให้หัวหน้าหน่วยงานภาครัฐ (ผู้รับตรวจ) นำมาตรฐานการควบคุมภายในไปใช้เป็นแนวทางในการจัดวางระบบการควบคุมภายในให้แล้วเสร็จภายในหนึ่งปี อย่างไรก็ตามการควบคุมภายในที่มีอยู่อาจเหมาะสมกับสถานการณ์หนึ่ง แต่เมื่อระยะเวลาผ่านไป หรือมีเหตุการณ์ หรือปัจจัยเสี่ยงเปลี่ยนแปลงไป การควบคุมที่มีอยู่เดิมอาจไม่เหมาะสมและไม่เป็นปัจจุบัน จึงจำเป็นต้องมีการติดตามประเมินผลการปฏิบัติตามระบบการควบคุมภายในที่ใช้อยู่อย่างต่อเนื่อง และสม่ำเสมอ เพื่อปรับปรุงแก้ไขการควบคุมภายในให้เป็นปัจจุบันและเหมาะสมกับสถานการณ์ ที่เปลี่ยนแปลงไปอยู่เสมอ (สำนักงานการตรวจเงินแผ่นดิน. 2544: คำนำ)

ต่อมาสำนักงานคณะกรรมการพัฒนาระบบราชการ (ก.พ.ร.) ได้กำหนดตัวชี้วัดระดับความสำเร็จของการจัดทำ ระบบบริหารความเสี่ยงเพื่อให้สถาบันอุดมศึกษามีระบบในการบริหารความเสี่ยง โดยการบริหาร ปัจจัยและควบคุมกิจกรรม รวมทั้งกระบวนการดำเนินงานต่าง ๆ เพื่อลดมูลเหตุของแต่ละโอกาสที่องค์กร จะเกิดความเสียหาย ให้ระดับความเสี่ยงและขนาดของความเสียหายที่จะเกิดขึ้นในอนาคตอยู่ในระดับ ที่องค์กรยอมรับได้ ประเมินได้ ควบคุมได้ และตรวจสอบได้อย่างมีระบบ โดยคำนึงถึงการบรรลุเป้าหมายของ องค์กรตามยุทธศาสตร์เป็นสำคัญ (สำนักงานคณะกรรมการพัฒนาระบบราชการ. 2548: 65-67)

ระบบบริหารความเสี่ยง

ตัวชี้วัดการประกันคุณภาพการศึกษาภายในสถานศึกษา ระดับอุดมศึกษา ปี พ.ศ. 2553 ของ สำนักงานคณะกรรมการการอุดมศึกษา (สกอ.) ในองค์ประกอบการบริหารและการจัดการ กำหนดให้ สถานศึกษาต้องมีการนำระบบบริหารความเสี่ยงมาใช้ในกระบวนการบริหารการศึกษา เพื่อให้ สถาบันอุดมศึกษามีระบบในการบริหารความเสี่ยง โดยการบริหารปัจจัยและควบคุมกิจกรรม รวมทั้ง กระบวนการดำเนินงานต่างๆ เพื่อลดมูลเหตุของแต่ละโอกาสที่องค์กรจะเกิดความเสียหาย (ทั้งในรูปของตัว เงินหรือไม่ใช่ตัวเงิน เช่น ชื่อเสียง และการฟ้องร้องจากการไม่ปฏิบัติตามกฎหมายระเบียบ ข้อบังคับ ประสิทธิภาพ ประสิทธิผล หรือความคุ้มค่า คุณค่า) ให้ระดับความเสี่ยงและขนาดของความเสียหายที่เกิด ขึ้น ในอนาคตให้อยู่ในระดับที่องค์กรยอมรับได้ ประเมินได้ ควบคุมได้ และตรวจสอบได้อย่างมีระบบ โดยคำนึงถึง การบรรลุเป้าหมายขององค์กรตามยุทธศาสตร์หรือกลยุทธ์เป็นสำคัญ (คู่มือการประกันคุณภาพการศึกษาใน สถานศึกษา ระดับอุดมศึกษา พ.ศ. 2553 : หน้า 87)

เกณฑ์มาตรฐาน :

1. มีการแต่งตั้งคณะกรรมการหรือคณะทำงานบริหารความเสี่ยง โดยมีผู้บริหารระดับสูงและตัวแทน ที่รับผิดชอบพันธกิจหลักของมหาวิทยาลัยร่วมเป็นคณะกรรมการหรือคณะทำงาน
2. มีการวิเคราะห์และระบุความเสี่ยง และปัจจัยที่ก่อให้เกิดความเสี่ยงอย่างน้อย 3 ด้าน ตามบริบท ของมหาวิทยาลัย ตัวอย่างเช่น

- ความเสี่ยงด้านทรัพยากร (การเงิน งบประมาณ ระบบเทคโนโลยีสารสนเทศ อาคาร สถานที่)
 - ความเสี่ยงด้านยุทธศาสตร์ หรือกลยุทธ์ของมหาวิทยาลัย
 - ความเสี่ยงด้านนโยบาย กฎหมาย ระเบียบ ข้อบังคับ
 - ความเสี่ยงด้านการปฏิบัติงาน เช่น ความเสี่ยงของกระบวนการบริหาร หลักสูตร การบริหารงานวิจัย ระบบงาน ระบบประกันคุณภาพ
 - ความเสี่ยงด้านบุคลากรและความเสี่ยงด้าน ธรรมเนียมปฏิบัติ โดยเฉพาะจรรยาบรรณของ อาจารย์และบุคลากร
 - ความเสี่ยงจากเหตุการณ์ภายนอก
 - อื่น ๆ ตามบริบทของมหาวิทยาลัย
3. มีการประเมินโอกาสและผลกระทบของความเสี่ยงและ จัดลำดับความเสี่ยงที่ได้จากการวิเคราะห์ ในข้อ 2
4. มีการจัดทำแผนบริหารความเสี่ยงที่มีระดับความเสี่ยงสูง และดำเนินการตามแผน
5. มีการติดตาม และประเมินผลการ ดำเนินงาน ตามแผน และรายงานต่อสภามหาวิทยาลัย เพื่อ พิจารณาอย่างน้อยปีละ 1 ครั้ง
6. มีการนำผลการประเมิน และข้อ เสนอแนะจากสภามหาวิทยาลัยไปใช้ ในการปรับแผนหรือ วิเคราะห์ความเสี่ยงในรอบปีถัดไป

แนวทางการวิเคราะห์ความเสี่ยง

การวิเคราะห์ลำดับความสำคัญของความเสี่ยงการวิเคราะห์ลำดับความสำคัญของความเสี่ยงนี้ มีไว้ เพื่อประกอบการตัดสินใจของฝ่ายบริหารในการที่จะดำเนินการแก้ไข เมื่อประเมินแล้วได้ข้อมูลมาก็จะมา เรียงลำดับความเสี่ยง ซึ่งการวิเคราะห์ลำดับความสำคัญของความเสี่ยงสามารถหาได้จากการเรียงลำดับของ ผลกระทบของความเสี่ยง และการเรียงลำดับของโอกาสที่จะเกิดความเสี่ยง (คู่มือการบริหารความเสี่ยง พ.ศ. 2556 มหาวิทยาลัยศรีนครินทรวิโรฒ ฉบับปรับปรุงครั้งที่ 1 พ.ศ. 2556) ดังนี้

โอกาสที่จะเกิดความเสี่ยง หมายถึงความน่าจะเป็นที่จะเกิดความเสี่ยงหรือเกิดเหตุการณ์ที่นำมา พิจารณาว่าเกิดขึ้นมากน้อยเพียงใด ซึ่งจะมีการพิจารณาหาระดับของโอกาสที่จะเกิดความเสี่ยง

ระดับผลกระทบ (ความรุนแรง) ระดับผลกระทบหรือความรุนแรงของความเสี่ยงที่เกิดจาก เหตุการณ์ที่เกิดขึ้น หรือการคาดคะเนว่าจะเกิดเหตุการณ์นั้นๆ และเมื่อเกิดขึ้นแล้วจะเกิดผลกระทบหรือ ความรุนแรงกับสิ่งต่างๆและความเสียหายที่เกิดขึ้น แล้วให้พิจารณาว่าผลกระทบ (ความรุนแรง) ของความ เสี่ยงนั้นอยู่ในระดับที่เท่าใด

ขั้นตอนการวิเคราะห์ลำดับความสำคัญของความเสี่ยง

1. พิจารณาหรือประมาณการความถี่ที่ความเสี่ยงนั้นอาจเกิดขึ้นได้ในแต่ละปี (ตาราง 2.1)
2. พิจารณาหรือประมาณการความเสียหายหรือผลกระทบทางลบที่อาจเกิดขึ้น (ตาราง 2.2-2.10)
3. นำค่าคะแนนโอกาส (ข้อ 1) คูณกับคะแนนผลกระทบ (ข้อ 2) จะได้ค่าความสำคัญของความเสี่ยง หากค่าความสำคัญอยู่ระหว่าง 1-6 ถือว่ามีความเสี่ยงน้อยหรืออยู่ในระดับที่ยอมรับได้ ส่วนค่าความสำคัญอยู่ ระหว่าง 8-12 ถือว่ามีระดับความเสี่ยงสูง และค่าความสำคัญอยู่ระหว่าง 15-25 ถือว่ามีระดับความเสี่ยงสูง มากต้องมีแผนบริหารความเสี่ยงอย่างเร่งด่วน

ตารางที่ 2.1 เกณฑ์การให้คะแนนค่าโอกาสของความเสี่ยง

โอกาสของความเสี่ยง	ความหมาย
1 = น้อยที่สุด หรือ 0-1 ครั้งต่อปี	อาจเกิดขึ้นเฉพาะในสถานการณ์ที่ไม่ปกติบางกรณี
2 = น้อยมาก หรือ 2-3 ครั้งต่อปี	อาจจะเกิดขึ้นน้อยมาก
3 = ปานกลาง หรือ 4-5 ครั้งต่อปี	เป็นไปได้ ที่เกิดขึ้นในบางครั้ง
4 = ค่อนข้างบ่อย หรือ 6 ครั้งต่อปี	เป็นไปได้มาก คาดหมายว่าจะเกิดขึ้นค่อนข้างบ่อย
5 = บ่อยมาก หรือ ตลอดทั้งปี (มากกว่า 6 ครั้งต่อปี)	ค่อนข้างแน่นอน คาดหมายว่าจะเกิดขึ้นในสถานการณ์ส่วนใหญ่

ตารางที่ 2.2 เกณฑ์การให้คะแนนค่าผลกระทบด้านกลยุทธ์ และด้านการปฏิบัติงาน

โอกาสของความเสี่ยง	ความหมาย
1 = ได้ผลงานตามเป้าหมาย มากกว่าร้อยละ 90 ขึ้นไป	หน่วยงานสามารถปฏิบัติให้เป็นไปตามแผนกลยุทธ์ ได้ผลงานมากกว่าร้อยละ 90 ขึ้นไป
2 = ได้ผลงานตามเป้าหมาย ตั้งแต่ร้อยละ 81-90 ขึ้นไป	หน่วยงานสามารถปฏิบัติให้เป็นไปตามแผนกลยุทธ์ ได้ผลงานตั้งแต่ร้อยละ 81-90 ขึ้นไป
3 = ได้ผลงานตามเป้าหมาย ตั้งแต่ร้อยละ 71-80 ขึ้นไป	หน่วยงานสามารถปฏิบัติให้เป็นไปตามแผนกลยุทธ์ ได้ผลงานตั้งแต่ร้อยละ 71-80 ขึ้นไป
4 = ได้ผลงานตามเป้าหมาย ตั้งแต่ร้อยละ 61-70 ขึ้นไป	หน่วยงานสามารถปฏิบัติให้เป็นไปตามแผนกลยุทธ์ ได้ผลงานตั้งแต่ร้อยละ 61-70 ขึ้นไป
5 = ได้ผลงานตามเป้าหมาย น้อยกว่าหรือเท่ากับร้อยละ 60 ขึ้นไป	หน่วยงานสามารถปฏิบัติให้เป็นไปตามแผนกลยุทธ์ ได้ผลงานน้อยกว่าหรือเท่ากับร้อยละ 60 ขึ้นไป

ตารางที่ 2.3 เกณฑ์การให้คะแนนค่าผลกระทบด้านภาวะเทียบ

โอกาสของความเสี่ยง	ความหมาย
1 = มีผลกระทบในระดับบุคคล	มีการไม่ปฏิบัติตามกฎระเบียบ ระเบียบ ข้อบังคับที่ไม่มีนัยสำคัญ
2 = มีผลกระทบในระดับงาน/ฝ่าย/สาขาวิชา	มีการละเมิดข้อกำหนดที่ไม่มีนัยสำคัญ
3 = มีผลกระทบในระดับสำนักวิชา/สถาบัน/ศูนย์/ส่วน/หน่วยงานที่เรียกชื่ออื่นที่มีฐานะเทียบเท่า	มีการฝ่าฝืนกฎข้อกำหนดที่สำคัญที่มีการสอบสวนหรือรายงานไปยังหน่วยงานที่เกี่ยวข้อง รวมทั้งการดำเนินคดีและ/หรือเรียกร้องค่าเสียหายหากเป็นไปได้
4 = มีผลกระทบต่อมหาวิทยาลัย	มีการละเมิดข้อกำหนดที่สำคัญ
5 = มีผลกระทบต่อมหาวิทยาลัยและองค์กรภายนอก	มีการฟ้องร้องดำเนินคดี และเรียกร้องค่าเสียหายที่สำคัญ ซึ่งเป็นคดีที่สำคัญมาก รวมถึงการฟ้องร้องที่เกิดจากการรวมตัวของผู้ที่ได้รับความเสียหาย

(คู่มือการบริหารความเสี่ยง พ.ศ. 2556 มหาวิทยาลัยศรีนครินทรวิโรฒ ฉบับปรับปรุงครั้งที่ 1 พ.ศ. 2556)

นโยบายและแผนการดำเนินงานบริหารความเสี่ยงและ การควบคุมภายใน ประจำปีการศึกษา 2558

นโยบายการบริหารความเสี่ยง ประจำปีงบประมาณ พ.ศ. 2558

เพื่อให้สถาบันวิจัย พัฒนา และสาธิตการศึกษา มหาวิทยาลัยศรีนครินทรวิโรฒ มีระบบในการบริหารความเสี่ยง โดยการ บริหารปัจจัย และการควบคุม กิจกรรม รวมทั้งกระบวนการ ดำเนินงานต่างๆ เพื่อลดมูลเหตุของ แต่ละ โอกาสที่ สถาบันฯ จะเกิดความเสียหาย หรือขาดประสิทธิ ภาพ ประสิทธิภาพ ให้ระดับความเสี่ยงและขนาดของความเสียหายที่ อาจจะเกิดขึ้นให้อยู่ในระดับที่สถาบันฯ ยอมรับได้ โดยคำนึงถึงการ บรรลุเป้าหมายของ สถาบันฯ ตามแผน กลยุทธ์ และแนวทางในการบริหาร รางานให้ ประสพผลสัมฤทธิ์ตาม ตัวชี้วัดและเป้าหมาย ที่กำหนดไว้ และเป็น การส่งเสริมให้สถาบันฯ มีระบบบริหารจัดการที่ดี (Good Governance) จึงกำหนดนโยบายการบริหารความเสี่ยง ที่สอดคล้องกับนโยบายบริหารความเสี่ยงของมหาวิทยาลัยศรีนครินทรวิโรฒ ดังนี้

1. ส่งเสริมและสนับสนุนให้บุคลากรของสถาบันฯ ทุกระดับ มีการจัดวางระบบและกลไกการบริหารความเสี่ยงและการควบคุมภายในที่ มีประสิทธิภาพ โดยกำหนดให้มีการประเมินและการจัดทำแผนบริหารความเสี่ยง ดำเนินการการควบคุม การตรวจสอบ และการประเมินระบบการควบคุมอย่างต่อเนื่อง
2. สร้างวัฒนธรรมคุณภาพในการทำงาน ที่จะเป็นเสมือนกลไกที่จะทำให้ระบบงานและผู้ทำงานสามารถดำเนินงานได้อย่างมีประสิทธิภาพ
3. พัฒนาระบบการบริหารความเสี่ยงและการควบคุมภายใน เพื่อบรรลุวัตถุประสงค์ เป้าหมาย พันธกิจ และภารกิจของมหาวิทยาลัยและหน่วยงาน
4. พัฒนาบุคลากรทุกระดับให้มีความรู้ความเข้าใจเกี่ยวกับการบริหารความเสี่ยงและการควบคุมภายใน รวมทั้งสนับสนุนให้บุคลากรทุกคนมีส่วนร่วมในการดำเนินการในระบบและกลไกการบริหารความเสี่ยงและการควบคุมภายในทั้งในระดับมหาวิทยาลัยและระดับหน่วยงาน
5. จัดหาระบบฐานข้อมูลด้านการบริหารความเสี่ยงและการควบคุมภายใน

P	D	กิจกรรม	2557			2558										
			ต.ค.	พ.ย.	ธ.ค.	ม.ค.	ก.พ.	มี.ค.	เม.ย.	พ.ค.	มิ.ย.	ก.ค.	ส.ค.	ก.ย.	ต.ค.	
C	A	9 รายงานผลการติดตามการนำกิจกรรมควบคุมความเสี่ยงลงสู่การปฏิบัติ (รอบ 6 เดือน) ตามแบบ ปย.2 ต่อคณะกรรมการประจำหน่วยงาน โดยส่งให้ฝ่ายประกันคุณภาพการศึกษา และหน่วยตรวจสอบภายใน														
A		10 ปรับปรุงกิจกรรมควบคุมความเสี่ยงลงสู่การปฏิบัติ														
C		11 รายงานการควบคุมภายใน (รอบ 12 เดือน) ตามแบบ ปย.1 และแบบ ปย.2 โดยส่งให้ฝ่ายประกันคุณภาพการศึกษา และหน่วยตรวจสอบภายใน														
C		12 รายงานสรุปผลความเสี่ยงที่เหลืออยู่ เพื่อให้คณะกรรมการคัดเลือกความเสี่ยงที่ต้องดำเนินการต่อไป														
A		13 นำผลการประเมินและข้อเสนอแนะจากคณะกรรมการประจำหน่วยงานไปใช้ในการปรับแผนหรือวิเคราะห์ความเสี่ยงในรอบปีถัดไป														

ส่วนที่ 4

การวิเคราะห์และระบุความเสี่ยง ปิงบประมาณ พ.ศ. 2558

ลำดับ ที่	งานที่รับผิดชอบ	วัตถุประสงค์ของงาน	ความเสี่ยงที่พบ	ด้านความเสี่ยง ¹	การประเมินค่าความเสี่ยง ²			สาเหตุการเกิดความเสี่ยง
					ผล กระทบ (1)	โอกาสที่ จะเกิด (2)	ระดับความ เสี่ยง (1)*(2)	
1	งานวิจัย	เพื่อให้ได้งานวิจัยนโยบาย สาธารณะที่สามารถตอบสนอง ด้านการศึกษาในระดับชาติ	1. การดำเนินการวิจัยไม่เป็นไปตามแผน 2. ขาดผลงานวิจัยหรืองาน สร้างสรรค์ที่ได้รับการเผยแพร่ ในการประชุมวิชาการหรือ ตีพิมพ์ในระดับชาติหรือนานาชาติ	ด้านการผลิต ผลงานวิจัย	5	4	20	สถาบันวิจัยฯ เป็นหน่วยงานใหม่ ทำให้จำนวนบุคลากรด้านการผลิต งานวิจัยมีน้อย อีกทั้งยังขาดความรู้ ความเข้าใจในการผลิตและการเผยแพร่ ผลงานวิจัย
2	งานวิชาการ	เพื่อพัฒนาระบบการจัดการศึกษา	กระบวนการจัดการเรียนรู้ขาด จุดเน้นที่ชัดเจน	ด้านการจัด การศึกษา	5	4	20	บุคลากรขาดความรู้ความเข้าใจในการ จัดการทำแผนการจัดการความรู้ที่ เน้นศักยภาพของผู้เรียน
3	งานการเงินและ บัญชี	เพื่อพัฒนาระบบการเบิกจ่ายของ สถาบันวิจัยฯ ให้ถูกต้องตาม ระเบียบอย่างมีประสิทธิภาพ	มีข้อผิดพลาดในขั้นตอนการ เบิกจ่าย	ด้านการเงิน	4	4	16	บุคลากรขาดความรู้ ความเข้าใจใน ระบบและระเบียบการเบิกจ่าย งบประมาณ
4	งานพัสดุ	เพื่อพัฒนาระบบการจัดซื้อจัดจ้าง ของสถาบันวิจัยฯ ให้ถูกต้องตาม ระเบียบอย่างมีประสิทธิภาพ	1. การจัดซื้อจัดจ้างไม่เป็นตาม แผน 2. ขั้นตอนการดำเนินงานไม่เป็นไปตามระเบียบพัสดุ	ด้านพัสดุ	4	4	16	บุคลากรขาดความรู้ความเข้าใจใน ระบบและระเบียบที่เกี่ยวข้องกับงาน พัสดุ

ลำดับ ที่	งานที่รับผิดชอบ	วัตถุประสงค์ของงาน	ความเสี่ยงที่พบ	ด้านความเสี่ยง ¹	การประเมินค่าความเสี่ยง ²			สาเหตุการเกิดความเสี่ยง
					ผล กระทบ (1)	โอกาสที่ จะเกิด (2)	ระดับความ เสี่ยง (1)*(2)	
5	งานนโยบายและ แผน	เพื่อพัฒนาระบบการวางแผนและ การติดตามผลการดำเนินงานของ สถาบันฯ	บุคลากรขาดความรู้ความ เข้าใจในการวางแผน ดำเนินงาน โครงการ หรือ กิจกรรม	ด้านกลยุทธ์	3	3	9	ผู้รับผิดชอบโครงการไม่สามารถ ดำเนินการให้เป็นไปตามแผนที่ กำหนดและขาดการติดตามการ ดำเนินงานและการใช้จ่าย งบประมาณอย่างต่อเนื่อง
6	งานวิจัยและนิเทศ	เพื่อพัฒนาให้เป็นแหล่งฝึก ประสบการณ์วิชาชีพครู	จำนวนนิสิตที่เข้ารับการฝึก ประสบการณ์วิชาชีพครูไม่ เป็นไปตามแผน	ด้านการร่วมผลิต บัณฑิต	3	3	9	เนื่องจากความต้องการที่ไม่ตรงกัน ระหว่างนิสิต คณะ และสถาบันวิจัยฯ
7	งานวิชาการ	เพื่อประเมินคุณภาพการศึกษา ของผู้เรียน	กระบวนการวัดและ ประเมินผลไม่ครอบคลุม พฤติกรรมการเรียนรู้ของ ผู้เรียน	ด้านวิชาการ	3	3	9	เนื่องจากเป็นหน่วยงานใหม่ระบบ ของการทำงานจึงยังไม่ลงตัว ยังมีการ ปรับในส่วนที่ค้นพบข้อบกพร่องของ งานที่ค่อนข้างบ่อย ระบบของงานใน ส่วนการวัดผลจึงยังไม่เสถียร
8	งานวิชาการ	เพื่อเก็บประวัติและข้อมูลต่างๆ ของตัวผู้เรียน	ข้อมูลไม่เป็นปัจจุบัน	ด้านวิชาการ	3	2	6	ขาดระบบในการจัดเก็บข้อมูลที่ดี ซึ่ง ในปัจจุบันยังใช้โปรแกรมขั้นพื้นฐาน ในการเก็บข้อมูล ซึ่งมีโอกาสผิดพลาด ได้ค่อนข้างสูง

ลำดับ ที่	งานที่รับผิดชอบ	วัตถุประสงค์ของงาน	ความเสี่ยงที่พบ	ด้านความเสี่ยง ¹	การประเมินค่าความเสี่ยง ²			สาเหตุการเกิดความเสี่ยง
					ผล กระทบ (1)	โอกาสที่ จะเกิด (2)	ระดับความ เสี่ยง (1)*(2)	
11	งานกิจการนักเรียน	พัฒนาศักยภาพของนักเรียน โรงเรียนสาธิตให้เป็นไปตาม แผนงานและสอดคล้องกับ นโยบายของสถาบันฯ	กิจกรรมและโครงการไม่ ครอบคลุมต่อศักยภาพผู้เรียน ทุกด้าน	ด้านกิจกรรม นักเรียน	2	3	6	ขาดการวางแผนและดำเนินกิจกรรม หรือโครงการอย่างต่อเนื่อง และขาด การติดตามประเมินผลการปฏิบัติงาน ที่เกี่ยวข้องกับกิจกรรมที่มุ่งเน้น พัฒนาศักยภาพของนักเรียนโรงเรียน สาธิต

แผนบริหารความเสี่ยง ปีงบประมาณ พ.ศ. 2558

ปีงบประมาณ พ.ศ. 2558 สถาบันวิจัย พัฒนา และสาธิตการศึกษาได้ดำเนินการวิเคราะห์และระบุความเสี่ยง เมื่อวันที่ 21 ตุลาคม 2557 สรุปได้ว่าสถาบันวิจัย พัฒนา และสาธิตการศึกษาคัดเลือกงาน/กิจกรรมที่มีระดับความเสี่ยงปานกลาง-สูงมาก มาจัดทำแผนบริหารความเสี่ยง ดังนี้

ลำดับที่	ด้านความเสี่ยง	ความเสี่ยงที่พบ
1	ด้านการผลิตผลงานวิจัย	1. การดำเนินการวิจัยไม่เป็นไปตามแผน 2. จำนวนผลงานวิจัยหรืองานสร้างสรรค์ที่ได้รับการเผยแพร่ในการประชุมวิชาการหรือตีพิมพ์ในระดับชาติหรือนานาชาติ น้อย
2	ด้านการจัดการศึกษา	กระบวนการจัดการเรียนรู้ขาดจุดเน้นที่ชัดเจน
3	ด้านการเงิน	มีข้อผิดพลาดในขั้นตอนการเบิกจ่าย
4	ด้านพัสดุ	1. การจัดซื้อจัดจ้างไม่เป็นตามแผน 2. ขั้นตอนการดำเนินงานไม่เป็นไปตามระเบียบพัสดุ

ตารางแสดงรายละเอียดแผนบริหารความเสี่ยงของสถาบันวิจัย พัฒนา และสาธิตการศึกษา ประจำปีงบประมาณ พ.ศ. 2558

ลำดับ ที่	ความเสี่ยงที่พบ	ระดับ ความ เสี่ยง	ตัวชี้วัดความสำเร็จ	เป้า หมาย	สาเหตุการเกิด ความเสี่ยง	แนวทางการแก้ไข/ปรับปรุง	ระยะเวลา ดำเนินงาน	งบ ประมาณ	ผู้ รับผิดชอบ
1	การผลิตผลงานวิจัยไม่เป็นไปตามแผน	20	ร้อยละของจำนวนผลผลิตงานวิจัยเพิ่มขึ้นจากปีก่อน	ร้อยละ 25	เนื่องจากสถาบันฯ เป็นหน่วยงานใหม่ ทำให้จำนวนบุคลากรด้านการผลิตงานวิจัยมีน้อย	โครงการพัฒนาศักยภาพนักวิจัยและการผลิตผลงานวิจัย	1 ต.ค. 57 - 30 ก.ย. 57	34,000.-	งานวิจัย
2	จำนวนผลงานวิจัยหรืองานสร้างสรรค์ที่ได้รับการเผยแพร่ในการประชุมวิชาการหรือตีพิมพ์ในระดับชาติหรือนานาชาติมีน้อย	20	จำนวนผลผลิตงานวิจัยหรืองานสร้างสรรค์ที่ได้รับการเผยแพร่ในการประชุมวิชาการหรือการตีพิมพ์ในระดับชาติหรือนานาชาติ	2 เรื่อง	การผลิตงานวิจัยมีน้อย อีกทั้งยังขาดความรู้ความเข้าใจในการผลิตผลงานวิจัย				
3	กระบวนการจัดการเรียนรู้ขาดจุดเน้นที่ชัดเจน	20	มีแผนการจัดการความรู้ครบทุกกลุ่มสาระ	ครบทุก กลุ่ม สาระ	บุคลากรขาดความรู้ความเข้าใจในการจัดการทำแผนการจัดการความรู้ที่เน้นศักยภาพของผู้เรียน	1. ออกประกาศการจัดทำและส่งแผนการจัดการความรู้ 2. กำหนดจุดเน้นกระบวนการพัฒนาศักยภาพผู้เรียนในแต่ละระดับชั้น 3. จัดอบรมเชิงปฏิบัติการการจัดทำแผนการจัดการเรียนรู้	1 ต.ค. 57 - 30 ก.ย. 58	40,000.-	งานวิชาการ

ลำดับ ที่	ความเสี่ยงที่พบ	ระดับ ความ เสี่ยง	ตัวชี้วัดความสำเร็จ	เป้า หมาย	สาเหตุการเกิด ความเสี่ยง	แนวทางการแก้ไข/ปรับปรุง	ระยะเวลา ดำเนินงาน	งบ ประมาณ	ผู้ รับผิดชอบ
4	มีข้อผิดพลาดใน ขั้นตอนการ เบิกจ่าย	16	1. จำนวนกิจกรรม เผยแพร่ฯ 2. ร้อยละการ เบิกจ่ายเป็นไปตาม แผน	อย่าง น้อย 1 ครั้ง/ ปี ไม่น้อย กว่า ร้อยละ 85	บุคลากรขาดความรู้ ความเข้าใจในระบบ และระเบียบการ เบิกจ่ายงบประมาณ	กิจกรรมเผยแพร่กฎ ระเบียบ องค์ความรู้เกี่ยวกับการเบิกจ่าย งบประมาณ	1 ต.ค. 57 - 30 ก.ย. 58	-	งานการเงิน และบัญชี
5	1. การจัดซื้อจัด จ้างไม่เป็นตาม แผน 2. ขั้นตอนการ ดำเนินงานไม่ เป็นไปตาม ระเบียบพัสดุ	16	1. จำนวนกิจกรรม เผยแพร่ฯ 2. ร้อยละการ เบิกจ่ายเป็นไปตาม แผน	อย่าง น้อย 1 ครั้ง/ ปี ไม่น้อย กว่า ร้อยละ 85	บุคลากรขาดความรู้ ความเข้าใจในระบบ และระเบียบการจัดซื้อ จัดจ้าง	กิจกรรมเผยแพร่กฎ ระเบียบ องค์ความรู้เกี่ยวกับระบบและ ระเบียบที่เกี่ยวข้องกับงานพัสดุ	1 ต.ค. 57 - 30 ก.ย. 58	-	งานพัสดุ

** แนวทางแก้ไขแต่ละข้อ จะต้องมีระยะเวลาดำเนินงาน/งบประมาณ/ผู้รับผิดชอบแยกกันด้วย